

小中学生向け区立施設ガイドブックについて

1 目 的

区立小中学生等に向けて、区立施設を周知し、区立施設への興味や関心を向上させる。子どもたちが区立施設へ実際に赴き、学び、楽しみ、体験することで豊かな成長の一助とすることを目的とする。

また、いたばし学び支援プラン 2025 では、誰一人取り残さない居場所づくりを生涯学習の柱として掲げており、子どもたちが様々な区立施設に赴くきっかけをつくることで、子どもたち自身の居場所を発見するための一助とすることを目的とする。

2 概 要

小中学生向けに区立施設 20 施設および相談窓口を掲載し周知する。

なお、ふりがなを振り表現を易しくしたものを小学生低学年用として別に作成し周知する。

3 掲載施設

- | | |
|------------------|----------------------|
| (1) 板橋こども動物園 | (11) エコポリスセンター |
| (2) 熱帯環境植物館 | (12) 郷土資料館 |
| (3) 教育科学館 | (13) 郷土芸能伝承館 |
| (4) 中央図書館 | (14) 旧粕谷家住宅 |
| (5) いたばしボローニャ絵本館 | (15) 学び i プレイス |
| (6) 地域図書館 | (16) 子どもの遊び場（学校施設開放） |
| (7) 体育施設 | (17) あいキッズ |
| (8) 植村冒険館 | (18) 教室以外の息抜きの場所 |
| (9) CAP' S（児童館） | (19) 板橋フレンドセンター |
| (10) i-youth | (20) 成増フレンド |

4 周知時期

令和 5 年 4 月中旬頃（全体校長会にて報告後周知する）

5 周知方法

- ・一人一台端末を通じてすべての区立小中学生へデータ配信する。
- ・連絡メールを活用し保護者へ周知する。
- ・教育委員会ホームページにて公表し、区立小中学生以外の小中学生等へ周知する。

小・中学生向け

遊べる！学べる！
体験できる！



楽しめるスポットを紹介！

小・中学生向け

区立施設ガイドブック

～お気に入りの場所がきっと見つかる～



区立施設へ出かけてみよう！

板橋区のなかには、みなさんがワクワクするような楽しい体験ができる場所や、「知ることが楽しい！」と好奇心をくすぐるような素敵な情報がたくさん詰まった場所、どこか心が「ほっと」やすらげるような場所など、多種多様な場所がたくさんあります。そんな場所をみなさんにもっと知ってもらい、お気に入りの居場所としてもらえることを願って、このガイドブックをつくりました。

ぜひこのガイドブックを参考に、家から出かけてみてください。「この場所が好き！」「また行ってみたい！」と思える場所がきっと見つかるはずです。

そんな居場所との出会いを通じて、みなさんの人生が少しでも充実したものとなることを願っています。

板橋区教育委員会

目次

1 楽しめるスポット

- 板橋こども動物園 P4
- 熱帯環境植物館 P6
- 教育科学館 P8
- 中央図書館 P10
- いたばしボローニヤ絵本館 P12
- 地域図書館 P14
- 体育施設 P16
- 植村冒険館 P18
- CAP'S (児童館) P20
- i-youth (アイユース) P22

2 学べるスポット

- エコポリスセンター P24
- 郷土資料館 P26
- 郷土芸能伝承館 P28
- 旧粕谷家住宅 P30
- 学びiプレイス (中高生勉強会) P32

3 学校の中の居場所

- 子どもの遊び場 (学校施設開放) P34
- あいキッズ P36
- 教室以外の息抜く場所 P38

4 学校に通いづらいとき

- 板橋フレンドセンター P40
- 成増フレンド P42

5 お悩み相談先一覧 P44

郷土資料館
(P26へ)



こども動物園
高島平分園 (P4へ)



熱帯環境植物館
(P6へ)



エコポリスセンター
(P24へ)



i-youth大原
(P22へ)



板橋フレンドセンター
(P40へ)



板橋こども動物園
(P4へ)



i-youth成増 (P22へ)
成増フレンド (P42へ)



旧粕谷家住宅
(P30へ)



郷土芸能伝承館
(P28へ)



教育科学館
(P8へ)



中央図書館
いたばしボローニヤ
絵本館 (P10・P12)



植村冒険館
(P18へ)



区立施設MAP

板橋こども動物園で動物とふれあおう！

～草屋根の上にヤギ!?気軽に出会える動物たち～

“ワクワク”“ドキドキ”といった心に残る「真の体験」をテーマに、動物とのふれあいを中心としたさまざまなプログラムを展開してるよ！



↑ モルモットだっこ体験や、ポニー引馬（板橋こども動物園）など動物とのふれあい体験が充実している。ポニー引馬は3歳から小学6年生まで、モルモットだっこは誰でも年齢制限なく体験できるよ!!



← ヤギやヒツジは時間によって放し飼いになるから、ふれあえる距離もぐっと近くなる。餌やり体験は午前・午後の1日2回実施。



↑ ヤギの屋根のぼりは土日祝日の11時45分から30分程度実施（板橋こども動物園）

← 隣接する東板橋公園運動場は、毎月第四水曜日の15時～17時（11月から2月は16時まで）をこどもの遊び場として開放してるよ！



体験できる！

PickUp

こども動物クラブ

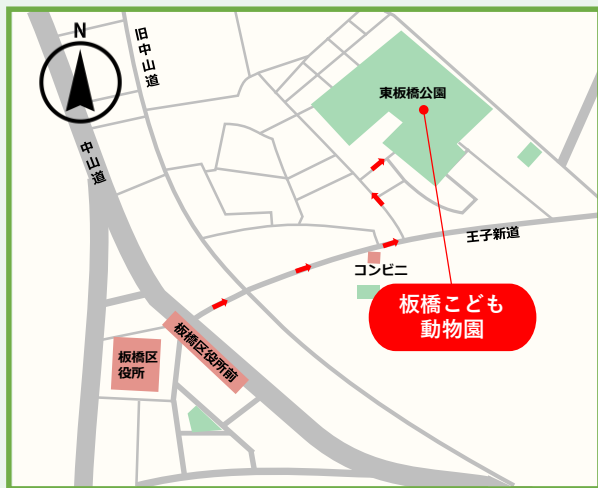


放課後や学校が休みの日などに、動物の世話や接客体験ができる！
動物が大好き！というあなたは、ぜひ参加してみよう。

- ・ 対象：板橋区内在住の小学3年生から中学9年生まで
- ・ 参加方法：申込登録制。事前に活動を希望する動物園に連絡

利用案内

板橋こども動物園



- 電車／都営三田線板橋区役所前駅から徒歩8分
板橋区板橋3-50-1 (東板橋公園内)
☎03-3963-8003
開園時間：10時から16時30分
(12月から2月は16時まで)
休園日：月曜日
(祝日の場合は翌平日)
年末年始 (12/29～1/3)
2月の第三火曜日



詳細は施設の公式HPへ

こども動物園 高島平分園



- 電車／都営三田線高島平駅東口から徒歩5分
板橋区高島平8-24-1 (徳丸ヶ原公園内)
☎03-3932-0090
開園時間：10時から16時30分
(12月から2月は16時まで)
休園日：月曜日
(祝日の場合は翌平日)
年末年始 (12/29～1/3)
2月の第三火曜日



詳細は施設の公式HPへ

楽しめるスポット

学べるスポット

学校の中の居場所

学校に通いづらくとき

相談できる場所

熱帯環境植物館で南国気分を味わおう！

～東南アジアの熱帯雨林を再現!!～

温室、冷室、ミニ水族館は、海から高山帯までの自然を体験できる。熱帯魚や温室の珍しい植物を観察し、熱帯の環境や地球環境を楽しく学ぼう！



↑ ミニ水族館は東南アジアを中心に生息する魚や、はちゅう類などの生きものを観察できる!! 時間帯によっては餌やりの観察も楽しいよ。



← 熱帯環境植物館には、かわいい生きものたちがたくさん!! 自分の好きな生きものを心ゆくまで観察しよう。

↓ 植物ゾーンには潮間帯植生や熱帯低地林、集落景観や雲霧林（冷室）の4つのゾーンに分かれている。ゾーンの違いによる植物の違いを観察してみよう。



学べる！
PickUp

普段見られない植物を観察しよう



熱帯環境でしか育ちにくい植物は、日本では見られないものばかり！日本の植物との違いを発見してみよう。夏休みの自由研究として取り上げるもよし。

体験できる！
PickUp

イベントも多数開催!!

熱帯環境植物館では、熱帯や地球環境をテーマにした企画展示や、講座、ワークショップなどのイベントを多数開催している!!「環境や植物に興味がある!」というあなたはぜひ参加してみよう。



↑水族館のごはんの時間やガイドツアーなど

利用案内

- 電車／都営三田線高島平駅東口から徒歩7分

板橋区高島平8-29-2 ☎03-5920-1131

開館時間：9時から18時まで

(入館は17時30分まで)

定期休館日：月曜日（祝日・休日の場合は翌平日）年末年始

- 入館料

大人：260円
小中学生：130円※
65歳以上：130円
未就学児：無料

※毎週土・日曜日、区立学校の夏休みは小中学生入館無料



詳細は施設の公式HPへ



楽しめるスポット

学べるスポット

学校の中の居場所

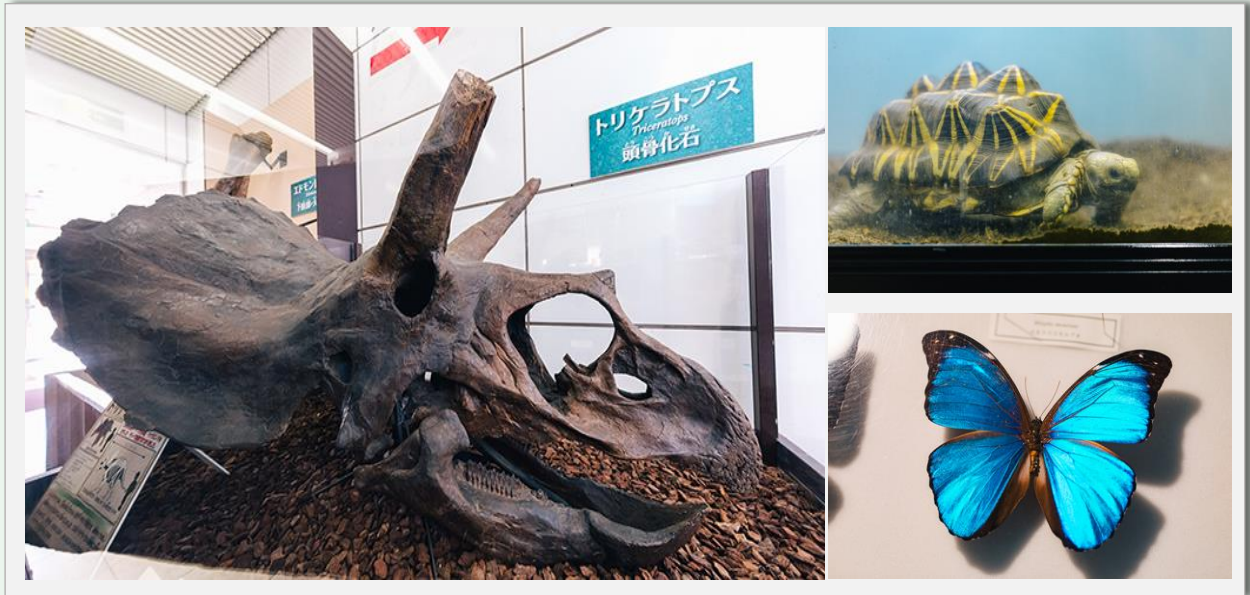
学校に通いづらくとき

お悩み相談先一覧

教育科学館で心育む体験を！

～楽しいイベント盛りだくさん～

教育科学館では楽しみながら学べるイベントや展示が盛りだくさん
プラネタリウムは360°の満点の星空を見上げていやし効果抜群！



↑ 常設展示ではトリケラトプスの化石をはじめ、蝶やカブトムシ、クワガタムシの標本など、展示が盛りだくさん。亀やトカゲなどの、はちゅう類もいるよ!!



← 本物の自動車のドライビングシミュレーションで車の運転を体験!! 画面を見ながらハンドルを操作しよう。免許はもちろん不要。



↑ 科学工作の体験イベントも開催。アレンジはあなた次第!!



← 小さな竜巻を体験。マシンの床から出た霧がだんだんうずになっていく様子を観察しよう!!

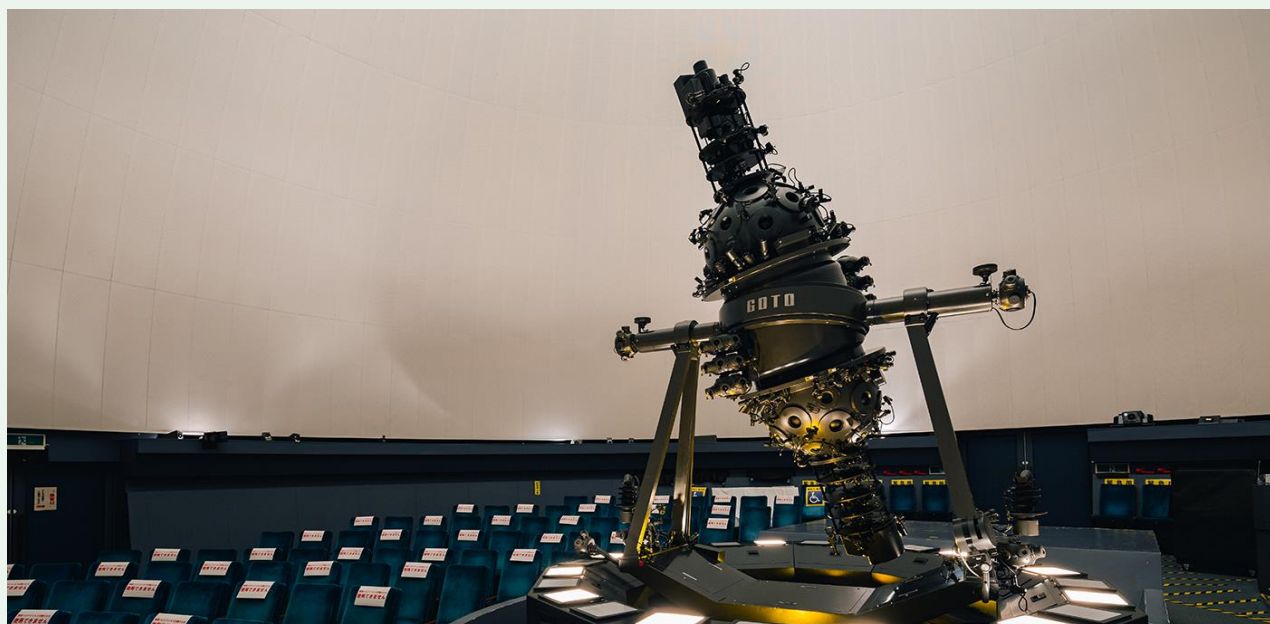
体験できる！

Pick Up

プラネタリウムで

心ゆくまで星空を観察しよう

映し出す星の数は6.5等星までの8,500個。肉眼で見ることが出来る星空を忠実に再現したプラネタリウムでは、360°の星空を見渡すことができる。星や宇宙が好き！というあなたはぜひ体験してみよう。



利用案内

- 電車／東武東上線上板橋駅北口から徒歩5分
 - バス／教育科学館バス停下車すぐ
- 板橋区常盤台4-14-1 ☎03-3559-6561
開館時間：9時から16時30分まで
定期休館日：月曜日



詳細は施設の公式HPへ



楽しめるスポット

学べるスポット

学校の中の居場所

学校に通いづらいとき

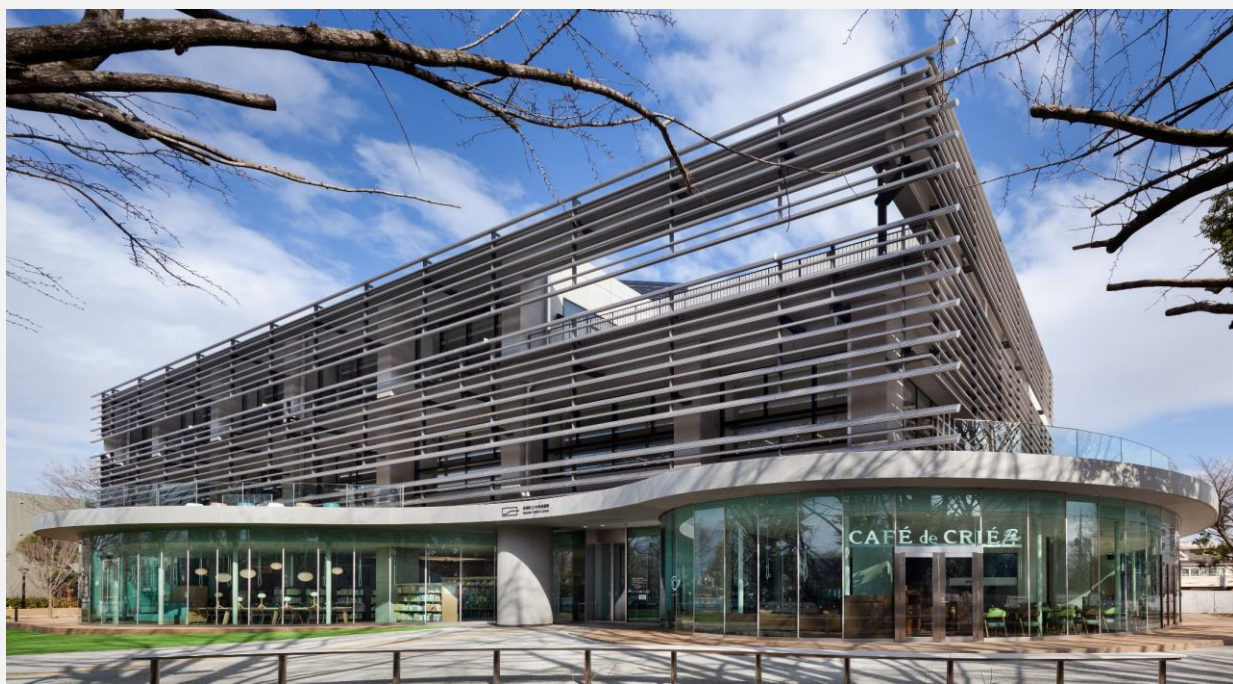
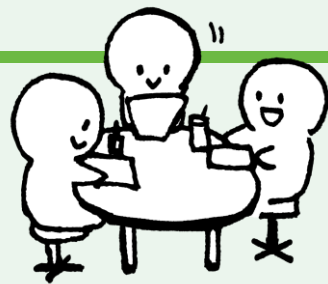
お悩み相談先一覧

中央図書館で本を読もう!

～新しい施設で読書タイム～

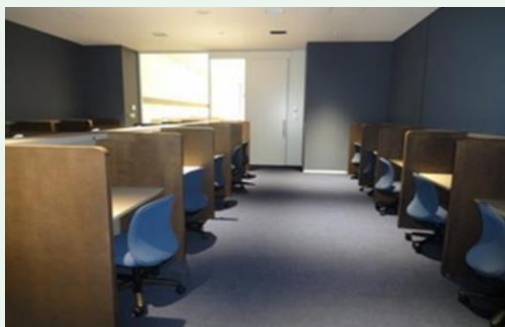
板橋区平和公園に立つ2021年にオープンしたばかりの綺麗な図書館!!

充実の図書には人気の漫画も豊富。テラスでのんびり読書タイムもよし。



↑誰もが気軽に入館できる中央図書館。蔵書も充実していてきっとお気に入りの本が見つかるはず!!

←中央図書館は2022年度グッドデザイン賞を受賞。柔らかい光が差し込む落ち着いた雰囲気の中で読書に集中できるよ。



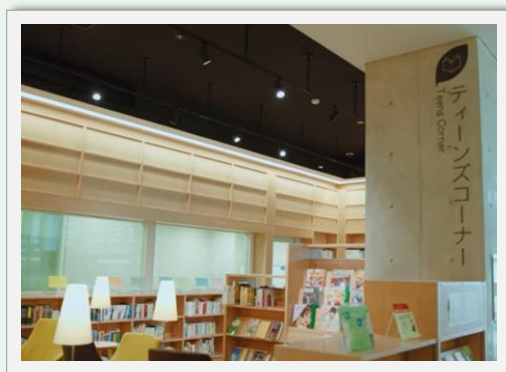
↑1階のいたばしボローニャ絵本館には、世界各国の絵本がたくさん!! →P12を参照

←学習ルームは予約制で読書や勉強に集中できるスペースだよ。

学べる！
PickUp

ティーンズコーナー

図書館2階には、若者向けの書籍を集めたティーンズコーナーがあるよ。一角にある部屋の中では、読書や勉強だけでなく、ティーンズの集いや語らいの場としても居心地のよいスペースとして活用できるよ!!



遊べる！
PickUp

マンガやライトノベルも充実



中央図書館にはマンガやライトノベル、雑誌のコーナーも充実。「読書はちょっと苦手…」という人も、マンガやライトノベルを読みにくるだけでもよし。読むことの楽しさを見出してみよう。

利用案内

- 電車／東武東上線上板橋駅北口から徒歩7分
- バス／教育科学館バス停下車徒歩3分

板橋区常盤台4-3-1 ☎03-6281-0291

開館時間：9時から20時まで

定期休館日：第二月曜日・月末日



詳細は施設の公式HPへ



楽しめるスポット

学べるスポット

学校の中の居場所

学校に通いづらくとき

お悩み相談先一覧

いたばしBOROニヤ絵本館

～世界の絵本に触れてみよう～

中央図書館内に併設のいたばしBOROニヤ絵本館には世界中から集められた海外絵本をなんと3万冊も所蔵。世界の絵本文化を肌で感じてみよう!!



↑ 北イタリアのBOROニヤから寄贈された絵本を中心に、世界約100か国、3万冊、70言語の絵本を所蔵しているよ。



(上) ヨシタケシンスケ著『つまんないつまんない』（白泉社）とその英語版

(右) トミー＝アンゲラー作、今江祥智訳『すてきな三にんぐみ』（偕成社）とその英語版、朝鮮語版



↑ 同じタイトルの、外国語版と日本語版の両方の本を置いているコーナーもあるよ。同じストーリーでも異なる部分もあるので、読み比べてみるのも楽しいよ。



↳ 板橋区では、絵本がうまれ、絵本に親しみ、絵本でつながるまち「絵本のまち板橋」の取組を進めているよ。

体験できる！

PickUp

イベントも開催

世界の絵本展や、いたばしこども絵本展などのイベントを定期的で開催しているよ。毎月第一日曜日、第三日曜日の14時から、外国語の絵本や昔話のおはなし会も開催しているよ。

体験できる！

PickUp

絵本づくりワークショップ



いたばし子ども絵本展

小学生・中学生を対象に絵本づくりワークショップを開催しているよ。絵とストーリーを自分自身で考え、世界に1冊しかないオリジナルの絵本を作成しよう！小学生向けは区内11館の図書館、中学生向けはいたばしポローニャ絵本館で実施しているよ。絵本が好き！というあなたはぜひ自分の居場所に見よう。

小さな絵本館

区内の施設や、店舗などに「小さな絵本館」が出現！?区内で見つけた際はぜひ絵本を読んでみよう！



利用案内



住 所 : 板橋区常盤台4-3-1 中央図書館内

開館時間 : 9時から20時まで ☎03-6281-0560

定期休館日 : 第二月曜日・月末日



詳細は施設の公式HPへ

楽しめるスポット

学べるスポット

学校の中の居場所

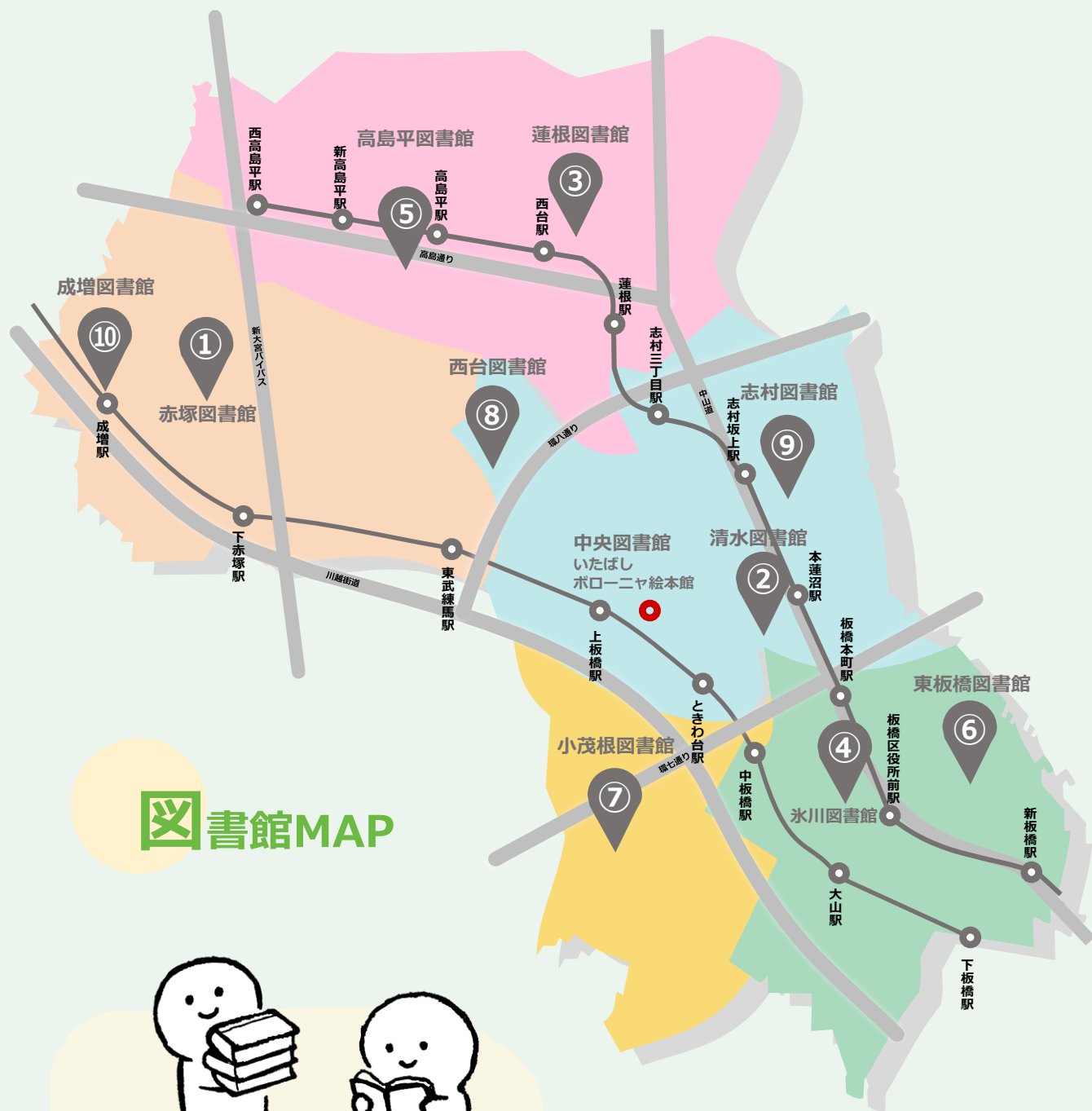
学校に通いづらくとき

お悩み相談先一覧

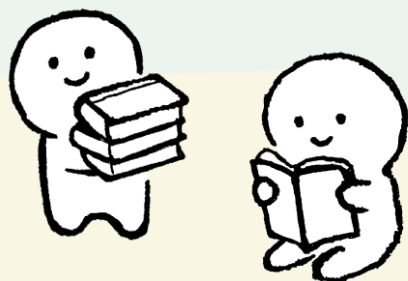
地域図書館

～区内10か所の図書館に気軽に立ち寄ろう～

板橋区には中央図書館以外にも、各地に10か所の図書館がある。家の近くの図書館をホーム図書館にしよう！利用カードはすべての図書館で共通！



図書館MAP



地図中の番号は、次のページの地域図書館の番号と対応。

- 開館時間：9時から20時まで
- 休館日：第三月曜日、月末日



詳細は施設の公式HPへ

①赤塚図書館



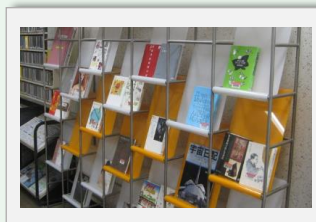
板橋区赤塚6-38-1
赤塚庁舎2階
☎ 03-3939-5281

②清水図書館



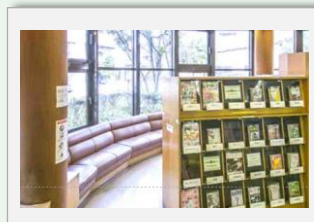
板橋区泉町16-16
清水地域センター3階
☎ 03-3965-9701

③蓮根図書館



板橋区蓮根3-15-1-101
☎ 03-3965-7351

④氷川図書館



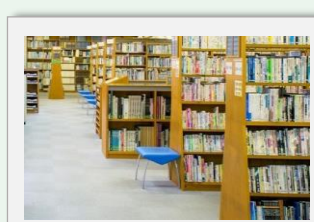
板橋区氷川町28-9
☎ 03-3961-9981

⑤高島平図書館



板橋区高島平3-13-1
☎ 03-3939-6565

⑥東板橋図書館



板橋区加賀1-10-15
☎ 03-3579-2666

⑦小茂根図書館



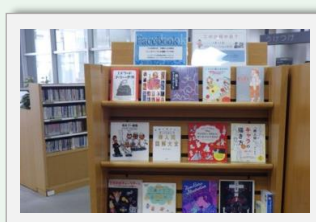
板橋区小茂根1-6-2
☎ 03-3554-8801

⑧西台図書館



板橋区西台3-13-2
☎ 03-5399-1191

⑨志村図書館



板橋区小豆沢1-8-1
☎ 03-5994-3021

⑩成増図書館



板橋区成増3-13-1
アリエス3階
☎ 03-3977-6078

体育施設で思いっきり身体を動かそう！

～球技や水泳など、多様なスポーツに対応～

区内にはさまざまなスポーツに対応した屋内・屋外施設が計22か所あるよ。
友達や家族、チームなどで利用してみよう！



屋内体育施設

区内には、体育館4カ所のほか、高島平温水プールや和・洋弓場があるよ。体育館には室内競技場や武道場、トレーニングルームがあり、曜日や時間により個人利用が可能だよ。

★夏休み期間中の室内プールは、全時間帯が一般公開となるため、いつでも泳ぐことができるよ！

※トレーニングルーム、和・洋弓場の利用は中学生以上。

※小学3年生以上は18時まで一人や友達同士で利用可能。

小学2年生までは保護者の付き添いが必要。



屋外体育施設

区内には、野球場、サッカー場などの屋外体育施設があるよ。利用するためには、高校生以上の方の団体登録と事前の予約が必要だよ。

★屋外施設の一部では、団体利用が入っていない場合、遊び場として開放しているよ。

(月により終了時間が異なる。)



体育施設MAP



詳細は施設の公式HPへ

- = 屋内体育施設
- = 野球場
- ▲ = 庭球場
- ◆ = サッカー場
- ◆ = 陸上競技場
- ★ = 和・洋弓場

● 屋内体育施設

①小豆沢体育館
03-3969-4166
小豆沢3-1-1

②赤塚体育館
03-3938-1966
赤塚5-6-1

③植村記念加賀
スポーツセンター
03-3579-2626
加賀1-10-5

④上板橋体育館
03-5399-6501
桜川1-3-1

⑤高島平温水プール
03-3932-5348
高島平8-28-1

■ 野球場

⑥小豆沢野球場
小豆沢3-1-1

⑦城北野球場
坂下2-19-1

⑧荒川戸田橋野球場
新河岸1-25先

⑨東板橋公園運動場
板橋3-50-1

⑩徳丸ヶ原野球場
高島平8-24-1

▲ 庭球場

⑪小豆沢庭球場
小豆沢3-1-1

⑫徳丸ヶ原庭球場
高島平8-24-1

⑬新河岸庭球場
新河岸3-1-3

⑭加賀庭球場
加賀1-17-1

⑮東板橋庭球場
板橋3-50-1

◆ サッカー場

⑯荒川戸田橋サッ
カー場
舟渡2-26先

⑰高島平多目的運
動場
高島平2-24-1

⑱浮間舟渡フット
サルパーク
舟渡1-10-1

◆ 陸上競技場

⑲新河岸陸上競技場
新河岸3-1-3

⑳荒川戸田橋陸上
競技場
舟渡4-7先

★ 和・洋弓場

㉑和弓場
小豆沢3-1-1

㉒洋弓場
東坂下2-21

※屋外体育施設への問い合わせは、屋内体育施設へご連絡ください。

楽しめるスポット

学べるスポット

学校の中の居場所

学校に通いづらくとき

お悩み相談先一覧

植村冒険館で冒険の楽しみにふれよう！

～自然や冒険を体験できる楽しい活動も実施中～

植村冒険館では、冒険家・植村直己の活躍を紹介する館内展示をはじめ、彼の冒険精神「ウエムラ・スピリット」を伝えていく事業を行っているよ。



↑ 植村冒険館では、植村直己の活躍を紹介する館内展示のほか、「ウエムラ・スピリット」を体験できる自然塾や、登山経験者を対象としたアドベンチャー講座など、さまざまなイベントを実施している。



← 植村直己は5つの大陸の最も高い山を世界で初めて登頂することに成功。また、北極圏1万2000キロを犬ぞりで単独走破するという前人未踏の挑戦を成し遂げたよ。



↑ 展示室正面は、植村直己の冒険を紹介する大画面のイントロダクションシアター。地球儀に手をかざすと彼の代表的な3つの冒険（エベレスト・アマゾン川・北極圏）を見て・聞いて・知ることができるよ。

← どんぐり文庫では、植村直己の著書や冒険の知識を深める図書を読むことができるよ。自分のアウトドア活動に活かそう！



体験できる！

PickUp

自然塾

自然塾では、冒険家・植村直己の冒険精神「ウエムラ・スピリット」を広く後世に伝えていくために海・山・川・雪などのさまざまなフィールドで自然体験！対象は小学4年生～高校生までで、年間12回程度実施しているよ。申込みはメール、FAX、はがきで受付（抽選）。イベントの詳細はチラシ・ホームページを見てね！（参加は有料）



楽しめるスポット

学べるスポット

学校の中の居場所

学校に通いつらいとき

お悩み相談先一覧

体験できる！

PickUp

アドベンチャー講座



アドベンチャー講座は、登山経験者を対象に、山小屋などに泊り登山をし、自然を体験する講座で、年間4回程度実施しているよ。また、登山初心者を対象に「やさしい日帰り登山講座」も開催。簡単山メシの紹介・実食、登山に関する基礎について紹介する講座で年間2回程度実施しているよ。講座の詳細はホームページをチェック!!（参加は有料）

利用案内

- 都営三田線板橋区役所前駅から徒歩7分
板橋区加賀1-10-5
（植村記念加賀スポーツセンター内）
☎03-6912-4703

開館時間：10時から18時

休館日：月曜日



詳細は施設の公式HPへ



CAP'S(児童館)へ行ってみよう！

～小学生は自習や本読み、中学生はボランティア～

区内の各児童館には、小学生が利用できる部屋がそれぞれ1部屋用意されているよ。中学生はボランティア体験やふれあい体験、職場体験ができるよ。



遊べる！
PickUp

小学生の利用

利用可能日は、月曜日から金曜日までの9時から正午、13時から17時まで。読書や静的な遊びが可能だよ。土日祝日は民間委託のため、当面の間は、保護者同伴であれば利用可能だよ。利用する場合は各児童館で受付をしてね。各児童館により定員があるので注意してね。



体験できる！
PickUp

中学生ボランティア等

学校や地域と連携しながら「中学生ボランティア体験」「中学生と乳幼児親子のふれあい体験」「中学生職場体験受入れ」の3事業をすべてのCAP'Sで実施中!! 詳細は各CAP'Sまで問い合わせしてね。



CAP'S一覧



詳細は施設の公式HPへ

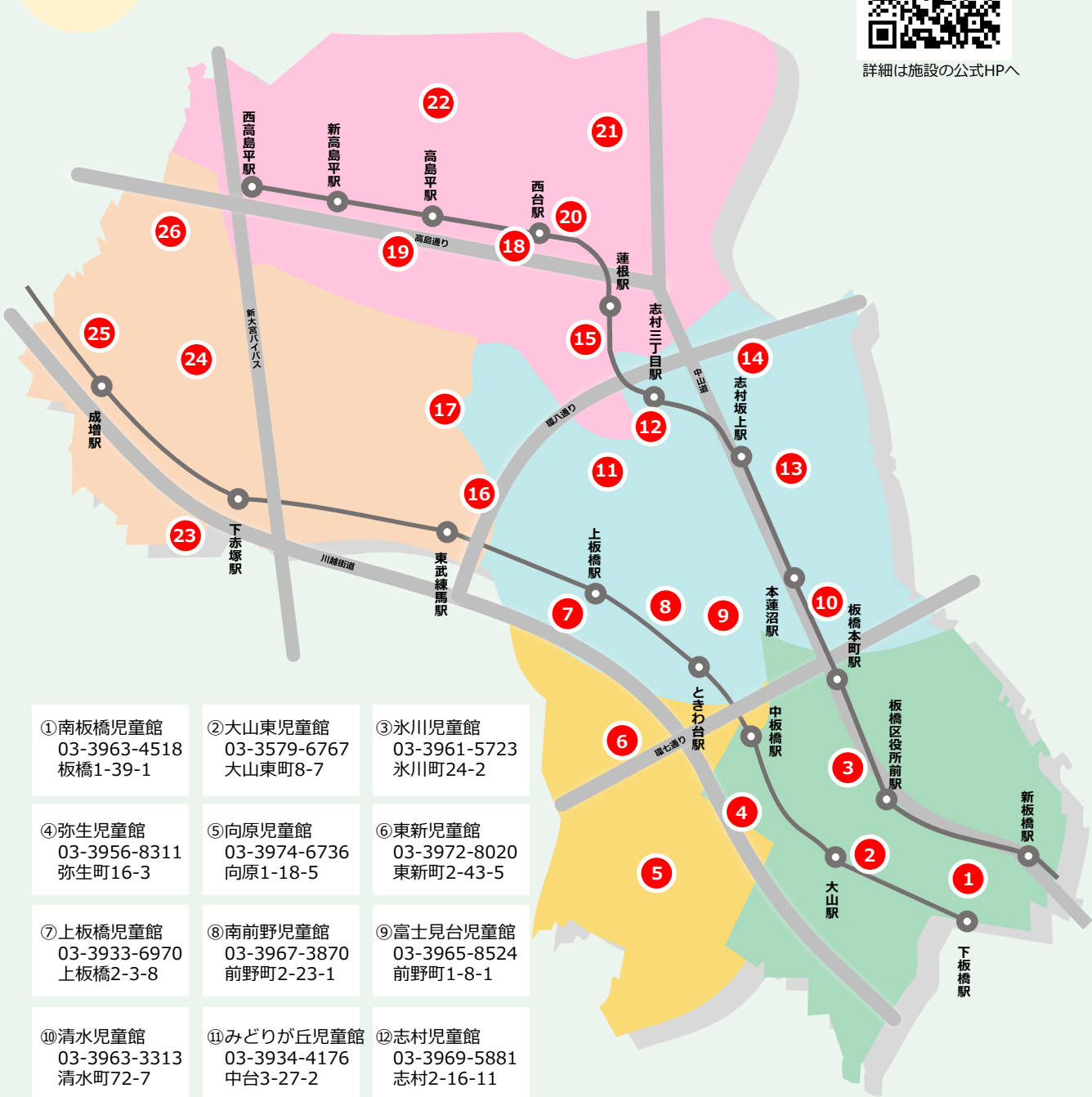
楽しめるスポット

学べるスポット

学校の中の居場所

学校に通いつらいとき

お悩み相談先一覧



①南板橋児童館
03-3963-4518
板橋1-39-1

②大山東児童館
03-3579-6767
大山東町8-7

③氷川児童館
03-3961-5723
氷川町24-2

④弥生児童館
03-3956-8311
弥生町16-3

⑤向原児童館
03-3974-6736
向原1-18-5

⑥東新児童館
03-3972-8020
東新町2-43-5

⑦上板橋児童館
03-3933-6970
上板橋2-3-8

⑧南前野児童館
03-3967-3870
前野町2-23-1

⑨富士見台児童館
03-3965-8524
前野町1-8-1

⑩清水児童館
03-3963-3313
清水町72-7

⑪みどりが丘児童館
03-3934-4176
中台3-27-2

⑫志村児童館
03-3969-5881
志村2-16-11

⑬さかうえ児童館
03-3965-9733
小豆沢1-20-17

⑭小豆沢児童館
03-3966-2825
小豆沢3-9-2-103

⑮蓮根児童館
03-3968-0688
蓮根2-6-15

⑯西徳児童館
03-3936-2409
西台4-4-37

⑰紅梅児童館
03-3934-6477
徳丸6-2-10

⑱はすのみ児童館
03-3934-5980
高島平1-50-2

⑲高島平児童館
03-3979-3894
高島平3-12-28

⑳蓮根第二児童館
03-3969-5582
蓮根3-15-1-104

㉑志村橋児童館
03-3966-6849
舟渡3-6-3

㉒新河岸児童館
03-3937-8337
新河岸1-3-2-101

㉓ゆりの木児童館
03-3977-2651
赤塚新町3-32-11-209

㉔赤塚児童館
03-3938-8821
赤塚6-38-1

㉕なります児童館
03-3939-6502
成増3-34-21

㉖しらさぎ児童館
03-3979-3895
成増5-19-41

アイユース i-youthで学びと仲間づくりを！（中高生対象）

～学習室からスタジオやカフェスペースも～

i-youthは大原と成増の2拠点で展開する中学生・高校生・若者対象の居場所。
自主学習もよし、仲間と卓球やダンスを楽しむもよし、何もしなくてもよし！



↑ 大きな鏡のあるスタジオはダンスの練習に最適！卓球台もあるので、勉強の合間に身体を動かしてリフレッシュなんて使い方も。カフェスペースではのんびりまったりくつろごう！



↑ 静かな環境で学習できる自習学習の部屋。
本もたくさん置いているよ。



↑ カフェスペース



↑ キッチンガーデン（大原）では野菜の植えから収穫まで体験できるよ。農業学習を通じて仲間との出会いも！

過ごし方は自分次第

思いのまま、自分専用の居場所に

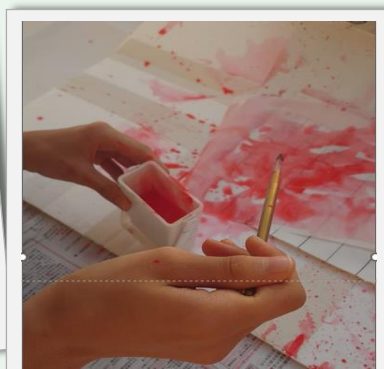
楽しめるスポット

学べるスポット

学校の中の居場所

学校に通いづらいつき

お悩み相談先一覧



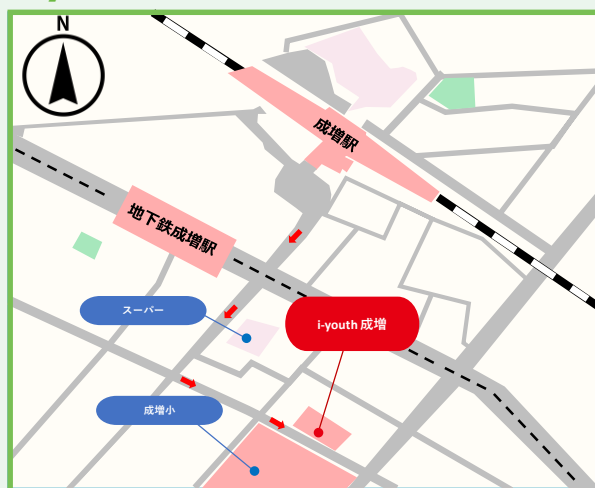
i-youthでは、ピアノコンサートやワークショップなどのイベントが盛りたくさん！家庭や学校以外のくつろげる居場所として、さまざまな活動しよう！

利用案内

i-youth 大原



i-youth 成増



- 電車／都営三田線本蓮沼駅から徒歩5分
板橋区大原町5-18 (まなぼーと大原内)
☎03-3969-0401

開所時間

月～金 13時から21時
土 9時から21時
日・祝 9時から17時



詳細は施設の公式HPへ

- 電車／東武東上線成増駅から徒歩7分
板橋区成増1-12-4 (まなぼーと成増内)
☎03-3975-9706

開所時間

月～金 13時から21時
土 9時から21時
日・祝 9時から17時



詳細は施設の公式HPへ

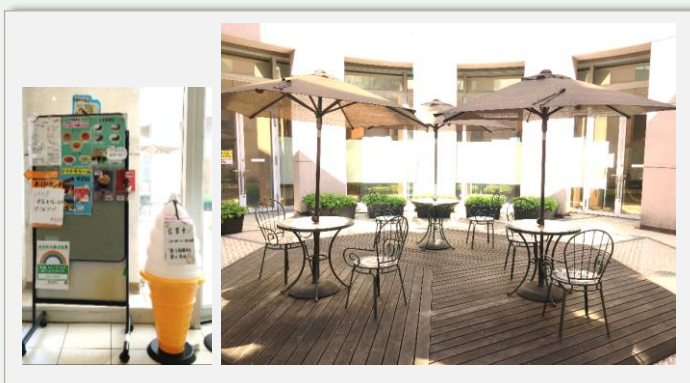
エコポリスセンターで楽しく環境学習！

～地球環境を考える楽しいイベントがたくさん～

エコポリスとは人と環境が共生する都市のこと。環境に配慮した地球にやさしいライフスタイルの普及・促進を図るためのさまざまなコーナーが充実。

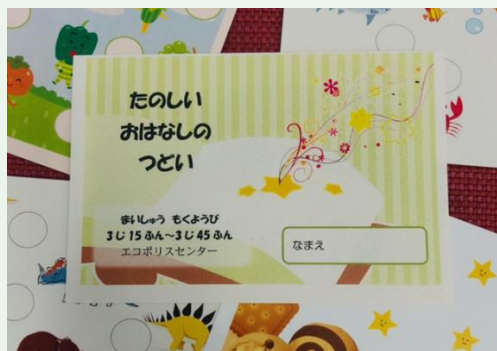


↑ 1階では、川や海にすむ在来種や外来種の生きもの、観賞魚などを展示。地下1階中庭から約17mに成長する緑のカーテンは圧巻。オリジナルシールがもらえる、「いきもののぬりえコーナー」もおすすめだよ。



↑ 地下1階には軽食喫茶（平日営業）もあり、屋外にあるウッドテラスは、ちょっとした休憩やお昼ご飯を食べるのに最適な居場所だよ。

↓ 幼児・小学生を対象に絵本の読み聞かせイベント「楽しいお話のつどい」を定期的に開催しているよ。



← 自然素材やリユース素材を使った子ども向け講座もたくさん開催。写真は、エコポリスセンターで育てた植物のつとと松ぼっくりやリボンなどで作ったクリスマスリース。毛糸やボタン、裂いた布で作った毛糸モンスター。

学べる！
PickUp

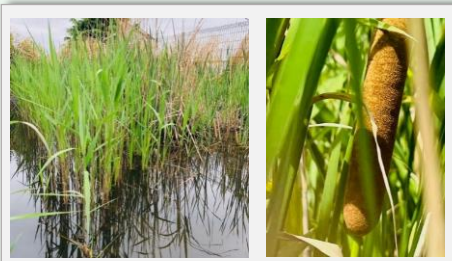
環境情報資料室

自然、生きもの、環境に関する図鑑や絵本、学習漫画、書籍、資料等が置いてあり、自由に読めるよ。工作の参考になる本も。区内在住・在学であれば貸出もできるよ。環境のことを調べたい！というあなたはぜひ自分の居場所に見よう。



体験できる！
PickUp

ベランダ菜園・ビオトープ



環境学習に使用しているベランダ菜園とビオトープ。どちらも3階のベランダに設置されている。一般公開をしていないため、見学希望の場合は館内案内にて要申込。菜園やビオトープに興味がある！というあなたは問い合わせしてみよう。

利用案内

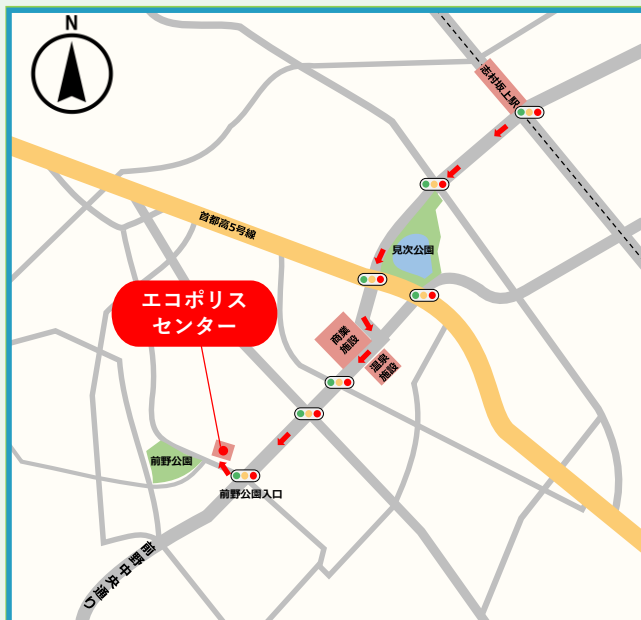
- 電車／都営三田線志村坂上駅から徒歩14分
東武東上線ときわ台駅から徒歩17分
- バス／前野小学校下車徒歩2分
※4館無料送迎バスあり（土日祝日及び区立小中学校夏休み期間に運行）。
- 志村坂上駅から徒歩の場合

開館時間：9時から17時まで
定期休館日：毎月第三月曜日（祝日の場合は直後の平日）、年末年始
板橋区前野町4-6-1
☎03-5970-5001



詳細は施設の公式HPへ

●ときわ台駅から徒歩の場合



楽しめるスポット

学べるスポット

学校の中の居場所

学校に通いづらいつき

お悩み相談先一覧

郷土資料館で歴史と文化を学ぼう！

～いたばしの歴史・文化まるわかり～

板橋区の歴史や文化・自然に関するさまざまな資料、情報の展示、郷土に関する講習会・講座・体験学習を実施してるよ！郷土いたばしを知りつくそう！



↑ 江戸時代後期に建てられた古民家（旧田中家住宅）を移築して展示してるよ！展示室には歴史的、文化的な収蔵資料が豊富だよ。



⇐⇓ 歴史的・文化的な収蔵資料を多数展示。百聞は一見にしかず！あなたの目で歴史や文化を体感しよう。



⇐ ここではか手に入らないグッズも販売。写真左はクリアファイル。右は臼砲（モルチール）をデザインしたオリジナル根付のストラップ。

体験できる！

PickUp

ものづくり体験イベントも開催

常設展示や企画展の他、伝統的な技法を用いたものづくりの体験イベントも開催してるよ。右の写真は、江戸小紋トートバックづくり体験、^{こもん}勾玉づくり体験、^{かぶと}兜づくり体験だよ。

歴史やものづくりが好き！というあなたはぜひ参加してみよう。

学べる！

PickUp

特別展・企画展も定期開催



↑ 過去に開催した刀剣展・古民家展
※展示は既に終了



年間をとおしてさまざまな特別展や企画展を開催してるよ！特別展・企画展の開催状況はホームページをチェック！

利用案内

- 電車／西高島平駅下車 徒歩13分
- バス／区立美術館下車 徒歩2分

板橋区赤塚5-35-25 ☎03-5998-0081

開館時間：9時30分から17時

定期休館日：月曜日



詳細は施設の公式HPへ



楽しめるスポット

学べるスポット

学校の中の居場所

学校に通いづらくとき

お悩み相談先一覧

郷土芸能伝承館で民俗芸能に触れよう！

～イベントを通じて楽しく学べる郷土芸能～

郷土芸能伝承館は、板橋区に古くから伝わる民俗芸能を後世まで残し、文化の向上を目的とする施設だよ。子どもでも楽しめるイベントを多数開催！



↑ 田遊び：旧正月にその年の五穀豊穡と子孫繁栄を願い神に奉納する行事。国の重要無形民俗文化財に指定。館内では板橋区で伝承されている多くの郷土芸能を展示にて紹介してるよ。



← 四ツ竹踊り：農作業の合間に行われる盆踊りの一種で、対の竹片を両手にもって打ち鳴らしながら踊る。



← 五穀豊穡・悪疫退散・地域の繁盛を祈り、3匹の獅子が舞う。

板橋区の主な伝統芸能

- 田遊び
- 大門餅つき
さとかがら
- 四ツ竹踊り
- 里神楽
せつきょうじょうり
- ししまい
- 説経浄瑠璃
- 獅子舞
まつりばやし
- 祭囃子 など

体験できる！

PickUp

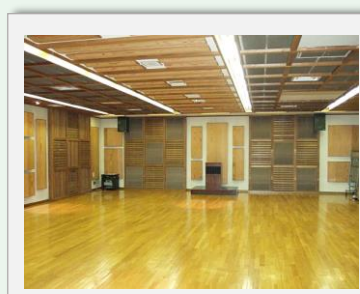
楽しいイベントも多数開催



郷土芸能や昔ながらの遊びを身近に感じてもらえるようなイベントを開催。万華鏡づくりやちぎり絵づくり、和太鼓やお琴の体験会など、楽しみながら郷土芸能に触れてみよう！歴史やものづくりが好き！というあなたはぜひ参加してみよう。

施設の貸出し

団体で伝統芸能活動を行うための活動場所として芸能練習室や集会室を利用可能だよ（有料）
※施設を利用する場合は要登録・事前予約制



芸能練習室



集会室

利用案内

- バス／紅梅小学校下車 徒歩5分
徳丸六丁目下車 徒歩5分
- 板橋区徳丸6-29-13 ☎03-5398-4711
開館時間：9時から21時30分
定期休館日：第三月曜日、年末年始



詳細は施設の公式HPへ



楽しめるスポット

学べるスポット

学校の中の居場所

学校に通いづらくとき

お悩み相談先一覧

旧粕谷家住宅で江戸時代へタイムスリップ！

～都内最古級の民家は都指定文化財～

四季折々の樹木が生い茂る庭と茅葺屋根の古建築がセットで保存された文化財。江戸時代、徳丸脇村の名主であつた粕谷家から、浅右衛門が隠居した家。



↑ 江戸中期に建てられ、おおよそ300年もの間住み継がれてきた古民家「旧粕谷家住宅」。武蔵野の香りが今なお残る茅葺屋根の旧粕谷家住宅は、平成30年3月東京都指定有形文化財に！



← 享保8年（1723年）に建てられた旧粕谷家住宅は2018年に建立時の姿を再現した復元整備工事を完了したよ。



旧粕谷家の特徴と文化財的な価値

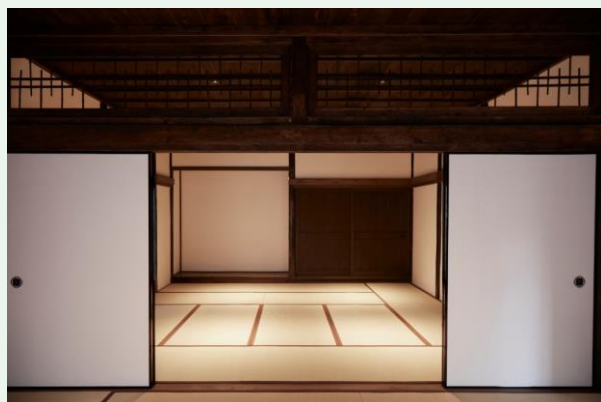
- 建築年代が明らかな民家として都内で最古級である
- 大黒柱や押板、しし窓等、江戸時代中期の関東地方の古民家の特徴をよく備えている
- 格式を高めるため社寺建築の技法を取り入れた初期の例である



体験できる！

PickUp

古民家内部に潜入可能！？



火曜日から金曜日の9時30分から15時30分まで、一般公開をしており、建物の中へ入室可能！敷地に足を踏み入ると江戸時代にタイムスリップしたような感覚に浸ることができるよ。文化財や歴史的な建物が好き！というあなたはぜひ建物内部に潜入してみよう。

学べる！

PickUp

文化の魅力発信拠点にも

旧粕谷家住宅は、一般公開のほか、郷土芸能をはじめとした区内の歴史文化にふれあい、さらには板橋区の文化の魅力を発信する拠点としていく事業を展開！伝統芸能の披露や、室礼教室、文化財講座などを開催しているよ。



利用案内

- 電車／高島平駅下車 徒歩15分
- バス／紅梅小学校下車 徒歩3分

板橋区徳丸7-11-1

開館時間：9時30分から15時30分

定期休館日：月曜日、年末年始



詳細は施設の公式HPへ



楽しめるスポット

学べるスポット

学校の中の居場所

学校に通いづらくとき

お悩み相談先一覧



学び i プレイス (中高生勉強会)

～まなプレで勉強の悩みを解決しよう！～

学び i プレイスは中学生・高校生が参加できる勉強会で、区内 5 か所にて実施してるよ。参加費無料で大学生やボランティアがあなたの勉強をサポート！



↑ 学校や家とは違うサードプレイスとしての学びの場。勉強の悩みを解決し学ぶ楽しさを体感しよう！



↑ あなたの「わからない」を個別サポート！

対象

区内在住・在学の中学生・高校生（相当年齢の方も含みます）

定員

各会場とも、毎回20名（定員を超えた場合、その日は参加できないこともあります）

時間内の途中参加、早帰りも可能です。

参加費

無料

申込

実施日時に直接会場にお越しください。

参加方法

最初の参加時に、参加申込書の提出と学習の希望などについての面談があります

持ち物

自習道具（勉強したい教材・ノートなど）、筆記用具

まなプレ参加 3つのメリット

学びプレイスは学校、塾、家庭での学習とは違ったメリットがあるよ！
自分らしい学びの形を見つける場として活用しよう！

1 参加費は**無料**

2 必要な時に必要な時間だけ通えるから
自分のペースで無理なく学べる

3 大学生等とのおしゃべりを通して
楽しみながら学ぶことができる



実施日時・会場

曜日	時間	会場	所在地
火	午後6時00分から午後8時00分	まなぽーと大原 2階「講義室1」	板橋区大原町5-18
水	午後5時00分から午後7時00分	高島平図書館 3階「視聴覚室」	板橋区高島平3-13-1
水	午後6時00分から午後8時00分	教育支援センター 区役所南館6階	板橋区板橋2-66-1
木	午後5時00分から午後7時00分	中央図書館 2階「多目的ルーム」	板橋区常盤台4-3-1
金	午後6時00分から午後8時00分	まなぽーと成増 2階「学習室1」	板橋区成増1-12-4

日程の変更やお休みの週あり、開催日は公式ホームページで確認可能。

会場や時間は曜日によって異なることに注意してね。

勉強会は板橋区の委託を受けた事業者により運営してるよ。



詳細は事業の公式HPへ

子どもの遊び場（学校施設開放）

～土日・祝日は小学校の校庭がみんなの遊び場に！～

区立の小学校では、土日や祝日に幼児・小学生・中学生を対象にして校庭を開放しているよ。サッカーや野球もできるよ！



↑ いつもの学校がみんなの遊び場に！自分の学校で遊んでもよいし、他校に遊びにいって見て、校庭の違いや遊具の違いを楽しむのも面白いかも。



← 校庭を広々使えるから、公園ではできないような遊びも、大人数で楽しめるよ！（サッカーやキャッチボールは13時から14時まで。）



↑ 初めて使うときは必ず指導員にルールを聞いてね！指導員の指示に従ってルールを守って遊ぼう！

子どもの遊び場とは？

子どもたちみんなが安全に楽しくのびのび遊べるように、「学校施設開放事業」の一環として、区立小学校の校庭を「子どもの遊び場」として開放しているよ！学校改修や雨の日、学校行事などの事情により開放できない学校もあるので注意しよう。

●だれが対象？

幼児・小学生・中学生が対象
(幼児はつきそいの保護者が必要)

●いつ使える？

土曜・日曜・祝日の13時から17時まで
(10月から2月までは、13時から16時まで)

●禁止事項はある？

- ・飲食は禁止（熱中症対策や体調維持の水分補給は除く）
- ・危険な遊具の持ち込みは禁止（木製・金属バット、硬いボールなど）
- ・高校生以上の利用は禁止
- ・指導員の指導に従わない行為は禁止
- ・学校の塀や門を乗り越えるなどの危険行為は禁止



キャッチボールやサッカーが楽しめる！

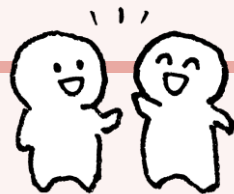
「キャッチボールやサッカーのできる場所がなくて困っている！」そんな悩みも、子どもの遊び場なら解決！軟式野球ボールやサッカーボールを使って遊べるよ！

利用時間：13時から14時まで

(木製バットや金属バットは利用できない。
また団体での利用もできない。志村第二小、
上板橋小、弥生小では利用できないので注意
しよう。)



詳細は事業の公式HPへ



あいキッズで遊ぼう！（小学生対象）

～お楽しみがいっぱいのみんなの居場所！～

区内の区立小学校で、放課後に学校内で楽しく安全に過ごすことのできる居場所を提供しているよ。



↑ 放課後の時間をめいっぱい使って、学年・クラスを超えた友達をたくさんつくろう！



← 季節や時期によって、みんなが楽しめる遊びやプログラムを行っているよ。いろいろな体験を通じて、自分らしさを発見しよう！写真は子どもヨガプログラムの様子だよ。利用するあいキッズによってプログラムが違うよ！



← あいキッズでは工作の時間もあるから、自分の好きなものを創れるよ！



あいキッズって何？



あいキッズは、区内の小学生を対象とした、放課後に学校内で楽しく安全に過ごすことのできる居場所だよ。あいキッズ指導員のもと、みんなが慣れ親しんだ校庭・体育館・教室などを使って、遊び、スポーツ、工作、読書などの活動や、地域との交流活動、季節行事、学習活動等を行っているよ。

●あいキッズの目的は？

児童の放課後の安心・安全な居場所の実現を目的としているよ。

●だれが対象？

あいキッズが在籍している小学校の通学区域内に居住する国立・私立・特別支援学校・その他各種学校に通学する1から6年生が通学区域内の小学校に参加することができるよ。



●どこで過ごせるの？

小学校のあいキッズ室や多目的室、校庭、体育館等で過ごすことができるよ。

※利用には登録が必要。登録は利用するあいキッズへ直接申請書を提出

あいキッズ 3つの特徴



- 1 季節行事や季節の飾りつけなど**思い出に残る**プログラムと空間づくりを実施
- 2 17時までの利用料は**無料！** 17時以降も低額な利用料を設定
- 3 板橋区内の**全区立小学校**で同一の事業を実施



詳細は事業の公式HPへ

教室以外の息抜く場所 (中学生対象)

～学校の中にも自分のペースで過ごせる場所がある～

区立中学校には、なんとなく教室に入りたくない、ほんと落ち着きたい時等に利用できる部屋がある！利用したい場合は先生に聞いてみよう。



↑ ちょっとした息抜きや、なんとなく疲れたときなど、気軽に利用OK。中学校によって部屋の名前が違うので、部屋の場所や使い方が分からないとき、利用したいときは先生に聞いてみよう。



➡ 本を読んでもいいし、教科書で自習をしても、絵を描いても、何もせずに「ぼーっと」過ごだけでもよし。使い方はあなた次第。どの生徒も安心して過ごせる環境をつくっているよ。



↑ 担当の教員や大学生等のボランティアがいるので、悩みの相談や、楽しくおしゃべりをするだけでもよし。勉強もサポートできるよ。

こんな時に利用してみて！



- 学校まで来たけれど、**教室にはなんとなく入りたくない**
- 気持ちが落ち着かないので**静かな場所で過ごしたい**
- 集団の中にいると疲れてしまったので、**落ち着いて休みたい**
- 今現在学校に通いづらくて、ちょっとずつ**学校の雰囲気慣れていきたい**

利用者の声



- 教室にはなんとなく入りづらかったのですが、好きな絵を描いたり自分のペースで勉強をして過ごすことで、自信をもって進学することができました。
- 教室では授業を受けられなかったのですが、オンラインで授業を受けることができたので良かったです。進路の相談にも先生がのってくれたので高校に行くことができました。
- 不登校で、いきなり教室で過ごすのは難しかったのですが、この部屋で優しい言葉をかけられることで落ち着いて学校生活を送ることができました！

※利用したいと思ったときは、まずは先生に相談してみよう！

板橋フレンドセンター



～学びの場所は“学校”だけじゃない～

さまざまな理由で学校に行くことができなくても、フレンドセンターなら平日の日中に学習や活動ができるよ!! 対象は小学4年生から中学9年生。短時間でもOK!!



↑ 通級した日数は学校の出席日数に加算することができる!! みんなと一緒に学習してもよし、一人で学習するもよし。学習せずに本を読みに来るだけでもよし。経験を積んだスタッフがあなたの学習をサポートするよ!



↑ チャレンジタイムでは卓球も人気!?



小学生

	月	火	水	木	金
1時限	選択	算数	選択	算数	国語
2時限	算数	国語	一斉（基礎学習）	国語	選択
3時限	国語	選択	スポーツ教室	選択	算数

	月	火	水	木	金
4時限	選択	選択	ふれあいタイム	スポーツ教室	選択
5時限	チャレンジタイム				
清掃（水曜日のみ）					
帰りの会					
退室					

↑ 小学生の時間割の例。9時から入室できるけど、遅刻しても大丈夫!! 午後のチャレンジタイムでは、自分のやりたい活動を選べる。退室時間は15時だよ。



フレンドセンターで何ができる？

フレンドセンターは、さまざまな理由で学校に行くことができないでいる児童生徒に対して学習や体験活動を通じて社会的自立を支援する場所。

●学習・体験活動（祝日・年末年始を除く月曜から金曜 9時から15時まで）

- ・ 自習学習を支援。経験を積んだスタッフが学習指導や個別相談を実施。
- ・ 学習や体験活動は、みんなと一緒にいくか、一人で行くかを本人が選べるよ。
- ・ 通級は、1時間でもOK。自分のペースで通級できるよ。

●相談

不登校で悩んでいる子どもとその家族のため、通級に関する相談（電話・来所）を実施。適応支援アドバイザーによる相談のほか、臨床心理士による心理相談も利用可能だよ。

●行事（一例）

交流会（保護者会）、パソコン教室、避難訓練、美術教室、料理教室、書初め大会
百人一首大会、ミニコンサート、サイエンスショー など

●費用・通級対象

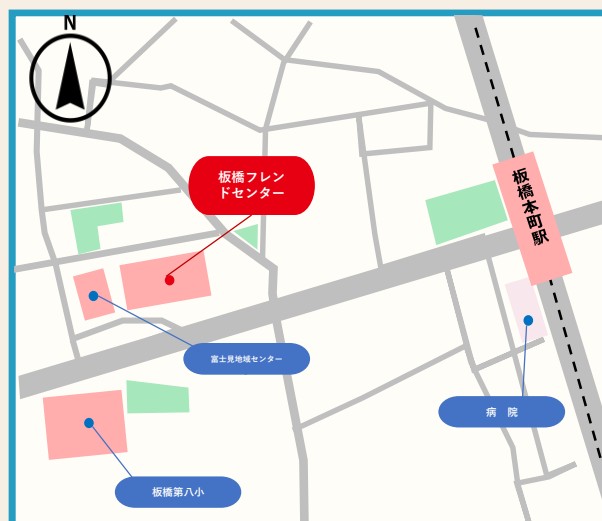
費用は無料。対象は区立学校に在籍または区内に在住の小学4年生から中学9年生。

利用案内

- 電車／都営三田線板橋本町駅から徒歩8分
東武東上線中板橋駅から徒歩5分
板橋区富士見町3-1
☎03-3961-2500
開所時間：9時から17時
※入級の相談は要連絡



詳細は施設の公式HPへ



成増フレンド



～学校ではなくても、通える場所は成増にも～

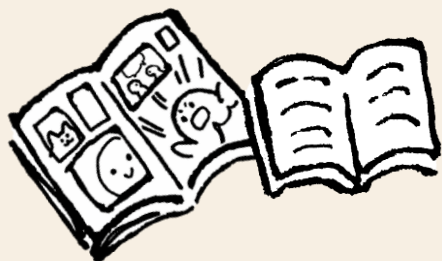
板橋フレンドセンターの分室として2019年9月にオープン。「学校に通うのはいやだ!!」と思ったら、成増フレンドへ! (※事前に通級相談が必要)



↑ 区立学校に在籍又は区内に在住の小学4年生から中学9年生が対象。さまざまな理由で学校に行くことができないでいる児童生徒の社会的自立を支援する板橋フレンドセンターの分室だよ。



← 交流ラウンジには本がたくさん用意されている。学習につかいたら読書もできるよ。



↑ 成増フレンドが入るまなぼーと成増には音楽練習室やダンススタジオも併設されているよ。※利用は要予約で有料

成増フレンドの活動内容

●費用、通級対象

費用は無料。対象は区立学校に在籍又は区内に在住の小学4年生から中学9年生

●開室日時

月曜から金曜の9時から12時30分まで（祝日・年末年始を除く）

●1日の流れ

・開室

9時から12時30分までの間、自分のペースで自由に入室できるよ
入室したらスタッフに声をかけて出席簿にサインしてね

・活動

自分がやりたい勉強ができるよ。分からないことはスタッフに質問してみよう
勉強だけではなく、交流ラウンジでは自由に読書をすることもできるよ

・閉室

12時30分で閉室（活動終了）



利用案内

●電車／東武東上線成増駅から徒歩7分

地下鉄成増駅から徒歩5分

板橋区成増1-12-4 ☎03-6909-2070

開所時間：9時から12時30分

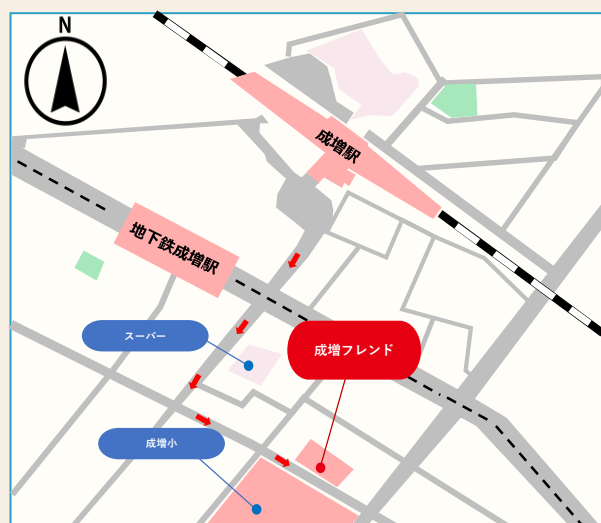
※入級の相談は板橋フレンド

センターへ連絡

(03-3961-2500)



詳細は施設の公式HPへ



お悩み相談先一覧

～さまざまな相談先を活用しよう～

その悩み、一人だけで悩んでいませんか？親にも友達にも相談できないこと、だれかに話したいこと、あなたのお悩み話してみませんか？



1 教育に関する一般的な悩みの相談

◆ 教育相談一般・東京都いじめ相談ホットライン【都】

友人関係やいじめに関する相談、学校生活に関する相談、ヤングケアラーに起因する相談などさまざまな相談を行っている電話相談窓口

連絡先：0120-53-8288 月曜日から金曜日までの10時～17時



2 区立小学校・中学校に関する悩みの相談

◆ 学校相談（教育支援センター）【区】

いじめ、不登校への対応、教員の働き方やハラスメントなどについての教育相談アドバイザーによる電話相談

連絡先：03-3579-2199 月曜日から金曜日までの9時～17時



3 いじめ・不登校に関する悩みの相談

◆ いじめ110番【区】

小中学校で発生するいじめ問題に対応する電話相談窓口

連絡先：03-3964-1370 月曜日から金曜日までの9時～17時



※休日・夜間は留守番電話対応

◆いじめメール相談【区】

小中学校で発生するいじめ問題に対応するメール相談窓口
相談は右記コードから区ホームページのフォームへ入力
返事は5日程度を要する



◆心理相談（教育支援センター／成増教育相談室）【区】

不登校、いじめなど臨床心理士による継続的な心理相談（予約制）

【教育支援センター】

住 所：板橋区板橋2-66-1 区役所本庁舎南館6階

連絡先：03-3579-2197 月曜日・水～土曜日：9時～17時

火曜日：9時～19時

（※予約受付は平日9時～17時）

【成増教育相談室】

住 所：板橋区成増1-12-4

連絡先：03-3975-9693 月曜日から金曜日までの9時～17時



◆板橋フレンドセンター【区】

不登校で悩んでいる子どもとご家族のため、通級に関する
相談（電話・来所）を実施（適応支援アドバイザーによる相談）
通級児童生徒のための心理相談室もあり（臨床心理士による相談）

住 所：板橋区富士見町3-1

連絡先：03-3961-2500 月曜日から金曜日までの9時～17時



4 高校の進路に関する悩みの相談

◆高校進級・進路・入学相談【都】

都立高校の入学、進級、進路に関する相談に対応し、助言および情報提供等を行う電話相談窓口で学校教育の専門員が対応

連絡先：03-3360-4175 平日 9時～21時 土日祝日 9時～17時



◆外国人の児童・生徒の高校等進路・教育相談【都】

英語、中国語、韓国・朝鮮語による通訳を介した相談を実施。都立高校の入学、転学、進級、進路に関する相談や一般的な教育相談を実施

連絡先：教育相談一般 0120-53-8288

高校進級・進路・入学相談 03-3360-4175



5 虐待に関する相談

◆児童虐待相談専用電話（子ども家庭総合支援センター）【区】

殴られたり・蹴られたりする、ご飯を用意してもらえない、嫌なことを言われたり・されたりするなど困ったことがあったら相談を

連絡先：189（いちはやく） 24時間対応



家の外に出されたり、暴力を振るわれて危ない、怖いと思ったら警察や交番へ

連絡先：110（警察）

6 生活の困りごとに関する相談

◆いたばし生活仕事サポートセンター【区】

生活に関する困りごと全般に対応する相談窓口

家族のことで相談がしたい、生活や学習環境のことで困っている、どこに相談したらいいかわからないなど、さまざまな生活上の悩みについて、一人で悩まず、まずは相談を



連絡先：03-6912-4591 月曜日から金曜日までの9時～19時

7 なんでも相談

◆子どもなんでも相談【区】

ひとりぼっちでさみしい、自分の事を考えてくれない、家の中で安心できない、家族のお世話があり、自分の時間がとれない

これはあなたのせいではありません。あなたには幸せに暮らす「権利」があります。周りに話を聞いてもらう人がいないときは、まずは相談を



連絡先：0120-925-610 24時間対応

小・中学生向け区立施設ガイドブック

編集 板橋区教育委員会事務局教育総務課

〒173-8501 板橋区板橋二丁目66番1号

TEL 03-3579-2606 FAX03-3579-4214

ky-shokuin@city.itabashi.tokyo.jp

令和5年●月発行

刊行物番号 R05-●●

小・中学生向け

遊べる！学べる！
体験できる！



楽しめるスポットを紹介！

小・中学生向け

区立施設ガイドブック

～お気に入りの場所がきっと見つかる～





くりつせつ 区立施設へ出かけてみよう！

板橋区いたばしのなかには、みなさんがワクワクするような楽しい体験たいけんができる場所や、「知ることが楽しい！」と好奇心こうきしんをくすぐるようなすてきな情報じょうほうがたくさんつまった場所、どこか心が「ほっと」やすらげるような場所など、さまざまな場所があります。そんな場所をみなさんにもっと知ってもらい、お気に入りの居場所いばしょとしてもらえることを願って、このガイドブックをつくりました。

ぜひこのガイドブックを参考さんこうに、家から出かけてみてください。「この場所が好き！」「また行ってみたい！」と思える場所がきっと見つかるはずです。

そんな居場所いばしょとの出会いを通じて、みなさんの人生が少しでも充実じゅうじつしたものとなることを願っています。

いたばしきょういくいんかい
板橋区教育委員会

目次

1 楽しめるスポット

- いたばし 板橋こども動物園 どうぶつえん P4
- ねったいかんきょうしよくぶつかん 熱帯環境植物館 P6
- きょういくかがくかん 教育科学館 P8
- ちゅうおうとしょかん 中央図書館 P10
- いたばし ボローニャ絵本館 えほんかん P12
- ちいきとしょかん 地域図書館 P14
- たいいくしせつ 体育施設 P16
- うえむらぼうえんかん 植村冒険館 P18
- CAP'S (児童館) P20

2 学べるスポット

- エコポリスセンター P22
- きょうどしりょうかん 郷土資料館 P24
- きょうどげいのうでんしょうかん 郷土芸能伝承館 P26
- きゅうかすやけじゅうたく 旧粕谷家住宅 P28

3 学校の中の居場所

- 子どもの遊び場 (学校施設開放) P30
- あいキッズ P32

4 学校に通いづらいとき

- 板橋フレンドセンター P34
- 成増フレンド P36

5 なや お悩み相談先一覧 そうだん いちらん P38

郷土資料館
(P24へ)



子ども動物園
高島平分園 (P4へ)



熱帯環境植物館
(P6へ)



エコポリスセンター
(P22へ)



板橋フレンドセンター
(P34へ)



板橋子ども動物園
(P4へ)



成増フレンド
(P36へ)



旧粕谷家住宅
(P28へ)



郷土芸能伝承館
(P26へ)



教育科学館
(P8へ)



中央図書館
いたばしボローニヤ
絵本館 (P10・P12)



植村冒険館
(P18へ)



区立施設マップ

板橋こども動物園^{どうぶつえん}で動物とふれあおう！

～草やねの上にヤギ!? 気がるに出会える動物たち～

“ワクワク”“ドキドキ”といった心に残る「真の体験」をテーマに、動物とのふれあいを中心としたさまざまなプログラムを行っているよ！



↑ モルモット^{たいけん}だっこ体験や、ポニー^{ひきうま}引馬(板橋こども動物園)など動物とのふれあい体験ができる。ポニー引馬は3才から小学6年生まで、モルモットだっこはだれでも体験できるよ!!



← ヤギやヒツジは時間によってはなしがいいから、ふれあえるきよりもぐっと近くなる。えさやり体験は午前・午後の1日2回行われるよ。



↑ ヤギの屋根のぼりは土日祝日の11時45分から30分間行われるよ(板橋こども動物園)

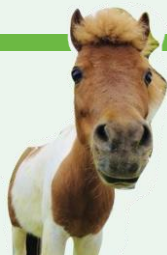


← となりにある東板橋公園運動場^{うんどうじょう}は、毎月第四水曜日の15時～17時(11月から2月は16時まで)をこどものあそび場^{あそびば}として開放してるよ!

たいけんできる！

PickUp

こども動物クラブ



放課後や学校が休みの日などに、動物の世話などの体験ができるよ！
動物が大すき！というあなたは、ぜひ参加してみよう。

- ・ 対象：板橋区内に住んでいる小学3年生から中学9年生まで
- ・ 参加方法：申込登録制。事前には活動したい動物園に連絡してね。

利用案内

板橋こども動物園



- 電車／都営三田線板橋区役所前駅から徒歩からとほ8分
板橋区板橋3-50-1 (東板橋公園内)
☎03-3963-8003
開園時間：10時から16時30分
(12月から2月は16時まで)
おやすみの日：月曜日
(祝日の場合は翌平日)
年末年始 (12/29～1/3)
2月の第三火曜日



くわしくはしせつの
公式HPへ

こども動物園 高島平分園



- 電車／都営三田線高島平駅東口からとほ5分
板橋区高島平8-24-1 (徳丸ヶ原公園内)
☎03-3932-0090
開園時間：10時から16時30分
(12月から2月は16時まで)
おやすみの日：月曜日
(祝日の場合は翌平日)
年末年始 (12/29～1/3)
2月の第三火曜日



くわしくはしせつの
公式HPへ

楽しめるスポット

学べるスポット

学校の中の居場所

学校に通いづらくとき

相談できる場所

楽しめるスポット02

ねったいかんきょうしょくぶつかん

熱帯環境植物館で南国気分を味わおう！

～東南アジアの熱帯雨林を再現!!～

おん れい すいぞくかん こうざんたい たいけん
温室、冷室、ミニ水族館は、海から高山帯までの自然を体験できる。

ねったいぎょ おん しょくぶつ ねったい かんきょう ちきゅうかんきょう
熱帯魚や温室のめずらしい植物をかんさつし、熱帯の環境や地球環境を楽しく学ぼう！



↑ ミニ水族館は東南アジアを中心に生息する魚や、は虫るいなどの生きものをかんさつできる!!
時間によってはえさやりのかんさつも楽しいよ。



ねったいかんきょうしょくぶつかん
← 熱帯環境植物館には、かわいい生きものたちがたくさん!! 自分の好きな生きものを心ゆくまでかんさつしよう。

↓ 植物ゾーンは4つのゾーンに分かれている。
ゾーンによる植物のちがいをかんさつしてみよう。



学べる！
PickUp

ふだん見られない植物をかんさつしよう



熱帯環境でしか育ちにくい植物は、日本では見られないものばかり！日本の植物とのちがいを発見してみよう。夏休みの自由研究として取り上げるもよし。

たいけんできる！
PickUp

イベントもたくさん!!

熱帯や地球環境をテーマにした展示や、ワークショップなどのイベントをたくさん行っているよ!! 「環境や植物にきょうみがある」というあなたはぜひ参加してみよう。



↑ 水族館のごはんの時間やガイドツアーなど

利用案内

- 電車／都営三田線高島平駅東口からとほ7分
板橋区高島平8-29-2 ☎03-5920-1131
開館時間：9時から18時まで
(入かんは17時30分まで)
おやすみの日：月曜日（祝日・休日の場合は翌平日）年末年始

- 入館料
大人：260円
小中学生：130円※
65歳以上：130円
未就学児：無料

※毎週土・日曜日、区立学校の夏休みは小中学生入館無料



くわしくはしせつの公式HPへ



楽しめるスポット

学べるスポット

学校の中の居場所

学校に通いづらくとき

お悩み相談先一覧

楽しめるスポット03

きょういっかがくかん

教育科学館でたくさんの体験を！

たいけん

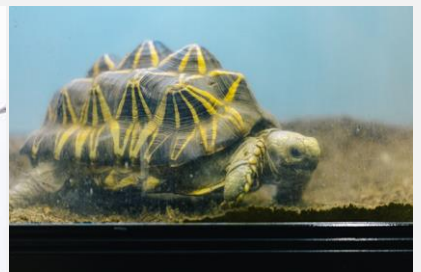
～楽しいイベントもりだくさん～

きょういっかがくかん

教育科学館では楽しみながら学べるイベントや展示がもりだくさん

てんじ

プラネタリウムは360°の満点の星空を見上げていやし効果ばつぐん！



↑ トリケラトプスの化石をはじめ、ちょうちょやカブトムシ、クワガタムシのひょう本など、展示がもりだくさん。カメやトカゲなどの、は虫るいもいるよ!!



← 本物の自動車じどうしゃのドライビングシミュレーションで車の運転を体験できる!! 画面を見ながらハンドルをそう作しよう。めんきよはもちろんらないよ。



↑ 科学工作かがくの体験イベントたいけんもひらかれるよ。アレンジはあなたしだい!!

← 小さなたつまきを体験。マシンたいけんのゆかから出たきりがだんだんうずになっていくようすをかんさつしよう!!

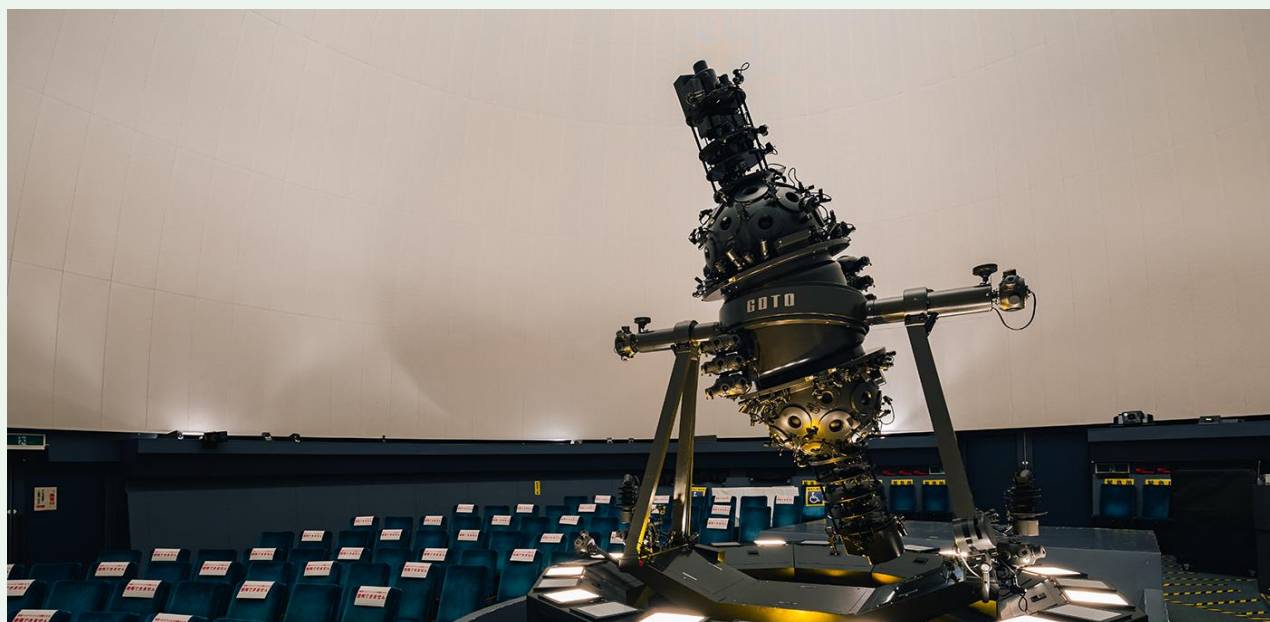
たいけんできる！

PickUp

プラネタリウムで

心ゆくまで星空をかんさつしよう

うつし出す星の数は6.5等星までの8,500個。目で
見ることが出来る星空を再現したプラネタリ
ウムでは、360°の星空を見わたすことができる。
星や宇宙が好き！というあなたはぜひ体験して
みよう。



利用案内

りようあんない

- 電車／東武東上線上板橋駅北口からとほ5分
- バス／教育科学館 下車すぐ

板橋区常盤台4-14-1 ☎03-3559-6561

開館時間：9時から16時30分まで

おやすみの日：月曜日



くわしくはしせつの
公式HPへ



楽しめるスポット

学べるスポット

学校の中の居場所

学校に通いづらいとき

お悩み相談先一覧

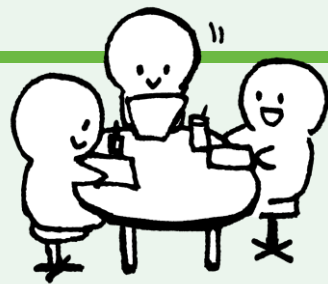
楽しめるスポット04

ちゅうおうとしょかん

中央図書館で本を読もう!

しせつ
～新しい施設で読書タイム～

板橋区平和公園に立つ2021年にオープンしたばかりのきれいな図書館!!
たくさんの図書のなかには人気のマンガもたくさんあるよ。

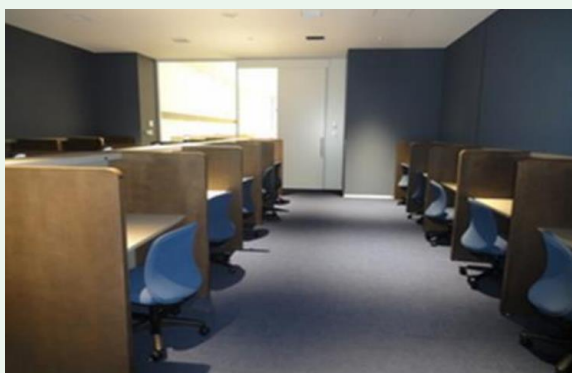


👉 だれでも気がるに入ることができるよ。
きっとお気に入りの本が見つかるはず!!

👉 中央図書館は2022年度グッドデザイン賞を受賞したよ。やわらかい光が差し込む落ち着いたふんいきのなかで読書に集中できるよ。



👆 1階のいたばしボローニヤ絵本館には、世界各国の絵本がたくさん!! ➡P12を参照



👉 学習ルームは予約が必要。読書や勉強に集中できるスペースだよ。

学べる！
PickUp

ティーンズコーナー

としやかん
図書館2階には、若もの向けの本を集めた
ティーンズコーナーがあるよ。いっかくにある
部屋の中では、読書や勉強だけでなく、
べんきょう
ティーンズのつどいや語らいの場としても、
いごちのよいスペースとして活用できる!!



遊べる！
PickUp

マンガやライトノベルもたくさん



ちゅうおうとしやかん
中央図書館にはマンガやライトノベル、
ざっし
雑誌のコーナーもあるよ。「読書は
ちょっと苦手…」という人も、マンガ
やライトノベルを読みにくるだけでも
よし。読むことの楽しさを見だしてみ
よう。

利用案内

- 電車／東武東上線上板橋駅北口からとほ7分
- バス／教育科学館 下車とほ3分

板橋区常盤台4-3-1 ☎03-6281-0291

開館時間：9時から20時まで

おやすみの日：第二月曜日・月末日



くわしくはしせつの
公式HPへ



楽しめるスポット

学べるスポット

学校の中の居場所

学校に通いづらくとき

お悩み相談先一覧

いたばしBOROニヤ絵本館

～世界の絵本にふれてみよう～

中央図書館内にあるいたばしBOROニヤ絵本館には世界中から集められた海外の絵本がなんと3万冊もあるよ。世界の絵本を手にとってみよう!!



↑ 北イタリアのBOROニヤからおくられた絵本を中心に、世界のおよそ100か国、3万冊、70言語の絵本をおいているよ。



(上) ヨシタケシンスケ著『つまんないつまんない』(白泉社)とその英語ばん

(右) トミー＝アンゲラー作、今江祥智訳『すてきな三にんぐみ』(偕成社)とその英語ばん、朝鮮語ばん



↑ 同じタイトルの、外国語版と日本語版の両方の本をおいているコーナーもあるよ。同じストーリーでも、ちがうところがあるので、読みくらべてみるのも楽しいよ。

➡ 板橋区では、絵本がうまれ、絵本に親しみ、絵本でつながるまち「絵本のまち板橋」の取組を進めているよ。

たいけんできる！

PickUp

イベントも開催

世界の絵本展や、いたばしこども絵本展などのイベントをひらいているよ。

毎月第一日曜日、第三日曜日の14時から、外国語の絵本や昔話のおはなし会も行われているよ。

たいけんできる！

PickUp

絵本づくりワークショップ



↑いたばし子ども絵本展



小学生・中学生を対象に絵本づくりワークショップをひらいているよ。絵とストーリーを自分で考えて、世界に1つしかないオリジナルの絵本をつくろう！小学生向けは区内11館の図書館、中学生向けは、いたばしボローニヤ絵本館で行っているよ。絵本がすき！というあなたはぜひ参加してみよう。

小さな絵本館

区内の施設や、お店などに「小さな絵本館」が出現！区内で見つけたときはぜひ絵本を読んでみよう！



利用案内



住所：板橋区常盤台4-3-1 中央図書館内

開館時間：9時から20時まで ☎03-6281-0560

おやすみの日：第二月曜日・月末日



くわしくはしせつの公式HPへ

楽しめるスポット

学べるスポット

学校の中の居場所

学校に通いづらくとき

お悩み相談先一覧

楽しめるスポット06

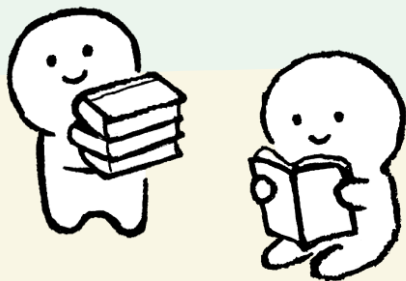
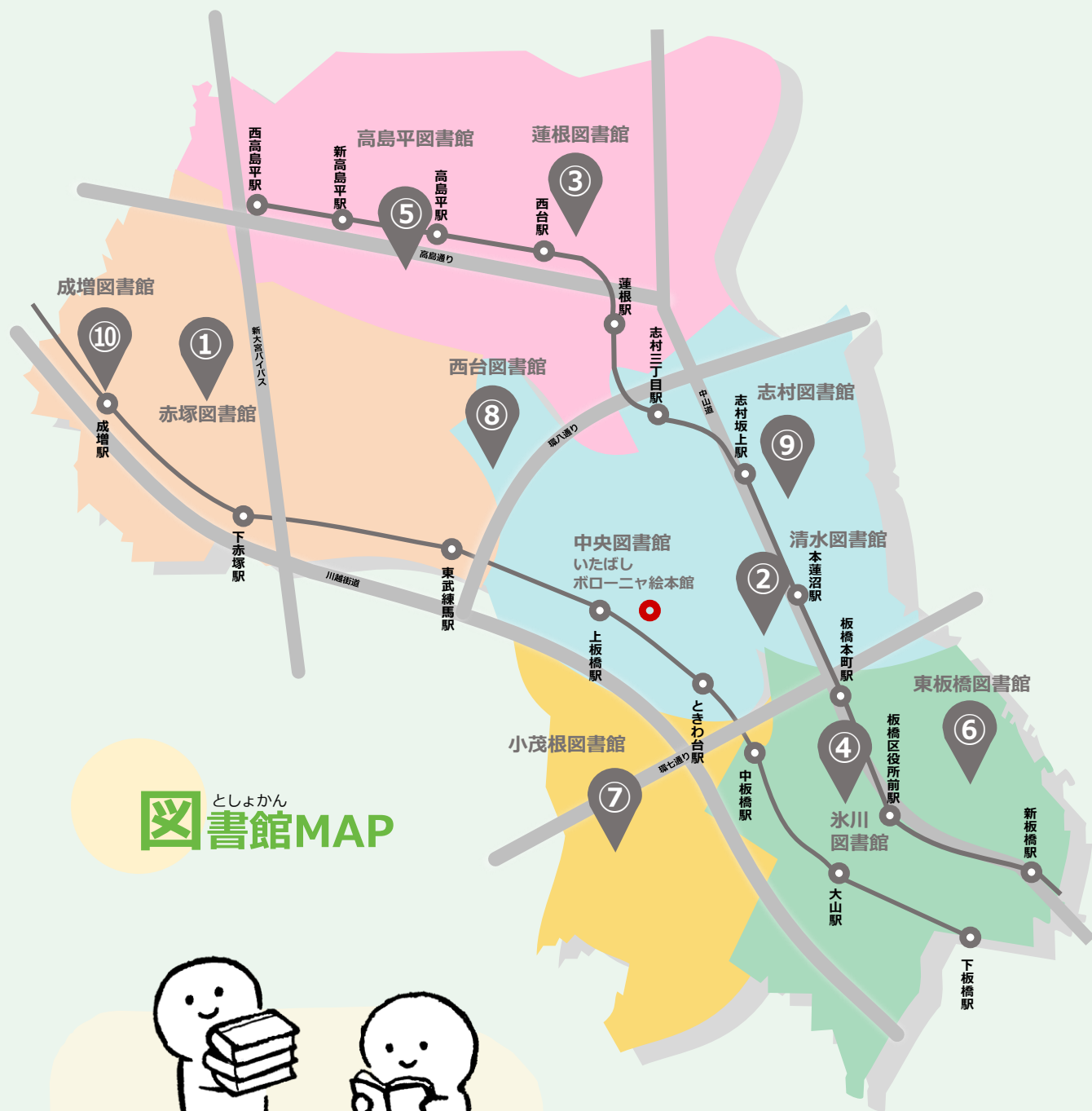
ちいきとしょかん

地域図書館

としょかん

～区内10か所の図書館に気軽にいってみよう～

板橋区には中央図書館のほかにも、10か所の図書館があるよ。家の近くの図書館にいってみよう！利用カードはすべての図書館で同じだよ！



地図中の番号は、次のページの地域図書館の番号と対応。

- 開館時間：9時から20時まで
- おやすみの日：第3月曜日、月末日



くわしくはしせつの
公式HPへ

①赤塚図書館



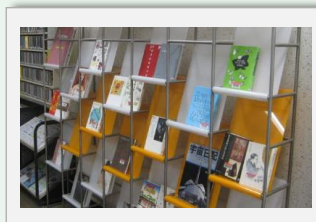
板橋区赤塚6-38-1
赤塚庁舎2階
☎ 03-3939-5281

②清水図書館



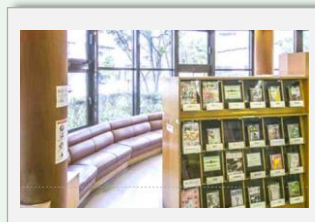
板橋区泉町16-16
清水地域センター3階
☎ 03-3965-9701

③蓮根図書館



板橋区蓮根3-15-1-101
☎ 03-3965-7351

④氷川図書館



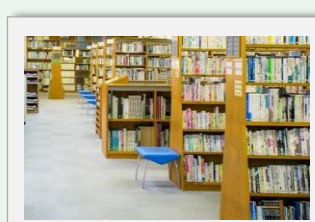
板橋区氷川町28-9
☎ 03-3961-9981

⑤高島平図書館



板橋区高島平3-13-1
☎ 03-3939-6565

⑥東板橋図書館



板橋区加賀1-10-15
☎ 03-3579-2666

⑦小茂根図書館



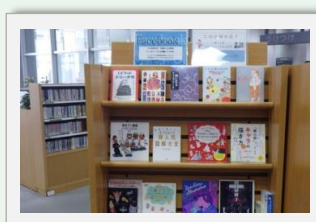
板橋区小茂根1-6-2
☎ 03-3554-8801

⑧西台図書館



板橋区西台3-13-2
☎ 03-5399-1191

⑨志村図書館



板橋区小豆沢1-8-1
☎ 03-5994-3021

⑩成増図書館



板橋区成増3-13-1
アリエス3階
☎ 03-3977-6078

楽しめるスポット07

たいいくしせつ

体育施設で思いっきり身体を動かそう！

きゅうぎ すいえい うご たいおう
～球技や水泳などのたくさんのスポーツに対応～

区内にはさまざまなスポーツに対応した施設が計22か所あるよ。
友だちや家族、チームなどで利用してみよう！



おくないたいいくしせつ

屋内体育施設

区内には、体育館4カ所のほか、高島平温水プールや和・洋弓場があるよ。体育館には室内競技場や武道場、トレーニングルームがあり、曜日や時間により個人利用ができるよ。

★夏休み中の室内プールは、全ての時間が一般公開となるため、いつでもおよぐことができるよ！

※トレーニングルーム、和・洋弓場の利用は中学生以上。

※小学3年生以上は18時まで一人や友だち同士で利用できる。小学2年生までは保護者のつきそいが必要。



おくがいたいくしせつ

屋外体育施設

区内には、野球場、サッカー場などの屋外体育施設があるよ。利用するためには、高校生以上の方の登録と事前の予約が必要だよ。

★屋外施設のなかには、団体利用がない場合に、あそび場として開放しているよ。

(月により終了時間がちがうよ。)



※あそび場としての開放の時以外はお金がかかる。利用方法や料金は、ホームページをチェック！！

しせつ 体育施設マップ



くわしくはしせつの
公式HPへ

- = 屋内体育施設
- = 野球場
- ▲ = テニスコート
- ◆ = サッカー場
- ◆ = 陸上競技場
- ★ = 和・洋弓場

● 屋内体育施設

① 小豆沢体育館
03-3969-4166
小豆沢3-1-1

② 赤塚体育館
03-3938-1966
赤塚5-6-1

③ 植村記念加賀
スポーツセンター
03-3579-2626
加賀1-10-5

④ 上板橋体育館
03-5399-6501
桜川1-3-1

⑤ 高島平温水プール
03-3932-5348
高島平8-28-1

■ 野球場

⑥ 小豆沢野球場
小豆沢3-1-1

⑦ 城北野球場
坂下2-19-1

⑧ 荒川戸田橋
野球場
新河岸1-25先

⑨ 東板橋公園
運動場
板橋3-50-1

⑩ 徳丸ヶ原野球場
高島平8-24-1

▲ テニスコート

⑪ 小豆沢テニスコート
小豆沢3-1-1

⑫ 徳丸ヶ原
テニスコート
高島平8-24-1

⑬ 新河岸テニスコート
新河岸3-1-3

⑭ 加賀テニスコート
加賀1-17-1

⑮ 東板橋テニスコート
板橋3-50-1

◆ サッカー場

⑯ 荒川戸田橋サッ
カー場
舟渡2-26先

⑰ 高島平多目的
うんどう場
高島平2-24-1

⑱ 浮間舟渡フット
サルパーク
舟渡1-10-1

◆ 陸上競技場

⑲ 新河岸陸上競技場
新河岸3-1-3

⑳ 荒川戸田橋陸上
競技場
舟渡4-7先

★ 和・洋弓場

㉑ 和弓場
小豆沢3-1-1

㉒ 洋弓場
東坂下2-21

※屋外体育しせつへの問い合わせは、屋内体育しせつへごれんらくください。

楽しめるスポット

学べるスポット

学校の中の居場所

学校に通いづらくとき

お悩み相談先一覧

植村^{うえむら}冒険^{ぼうけん}館^{かん}で冒険^{ぼうけん}の楽しみにふれよう！

～自然^{ぼうえん}や冒険^{たいけん}を体験^{たいけん}できる楽しい活動も行っているよ～

植村冒険館では、冒険家・植村直己の活躍を紹介する展示をはじめ、「ウエムラ・スピリット」を伝えていくための事業を行っているよ。



↑ 植村冒険館では、館内の展示のほか、「ウエムラ・スピリット」を体感できる自然塾や、登山経験者を対象としたアドベンチャー講座など、さまざまなイベントを行っているよ。



← 植村直己は5つの大陸の最も高い山を世界で初めて登ることに成功。また、北極圏1万2000キロを犬ぞりで一人で走るといふ挑戦をなしとげたよ。



↑ 展示室の前は、植村直己の冒険を紹介する大画面のイントロダクションシアターがある。地球儀に手をかざすと彼の代表的な3つの冒険（エベレスト・アマゾン川・北極圏）を見て・聞いて・知ることができるよ。

← どんぐり文庫では、植村直己が書いた本や冒険の知しきを学べる図書を読むことができるよ。アウトドアに活かそう！

たいけんできる！

PickUp

自然塾

自然塾では、「ウエムラ・スピリット」を伝えていくために海・山・川・雪などのさまざまな場所（ばしょ）で自然体験（しぜんたいけん）ができるよ！対象は小学校4年生～高校生までで、年間12回ていど行っているよ。

申込みはメール、FAX、はがきで抽選（ちゆうせん）を受付。くわしくはチラシ・ホームページを見てね！

（参加にはお金がかかります）



たいけんできる！

PickUp

アドベンチャー講座



アドベンチャー講座（こうざ）は、登山経験者（とざんけいけんしゃ）を対象に、山小屋などにとまり、登山（とざん）をし、自然（しぜん）を体験（たいけん）する講座（こうざ）で、年間4回ていど行っているよ。また、登山初心者（とざんしよしんしゃ）を対象に「やさしい日帰り登山講座（かいさいとうざんこうざ）」も開催（かいさい）。簡単山メシ（かんぱんさんめし）の紹介（かいがい）や、登山（とざん）のきそ（きそ）について紹介（かいがい）する講座（こうざ）で年間2回ていど行っている。くわしくはホームページ（さんか）をチェック!!（参加にはお金がかかります）

利用案内

- 都営三田線板橋区役所前駅からとほ7分
板橋区加賀1-10-5
（植村記念加賀スポーツセンター内）
☎03-6912-4703

開館時間：10時から18時

おやすみの日：月曜日



くわしくはしせつの公式HPへ



CAP'S(児童館)へ行ってみよう！

～小学生は自習や本読み、中学生はボランティア～

区内の各児童館には、小学生が利用できる部屋がそれぞれ1部屋用意されているよ。中学生はボランティア体験やふれあい体験、職場体験ができるよ。



遊べる！
PickUp

小学生の利用

利用できる日は、月曜日から金曜日までの9時から正午、13時から17時まで。読書や静かなあそびができる。土日祝日はしばらくの間は、保護者と一しょなら利用できるよ。利用するときは各児童館で受付をしてね。各児童館により人数制限があるので注意してね。



たいけんできる！
PickUp

中学生ボランティアなど

学校や地域とれんけいしながら「中学生ボランティア体験」「中学生と乳幼児・親子のふれあい体験」「中学生職場体験受入れ」の3事業をすべてのCAP'Sで行っているよ!! くわしくは各CAP'Sまでといあわせてね。



CAP'Sマップ



くわしくはしせつの
公式HPへ

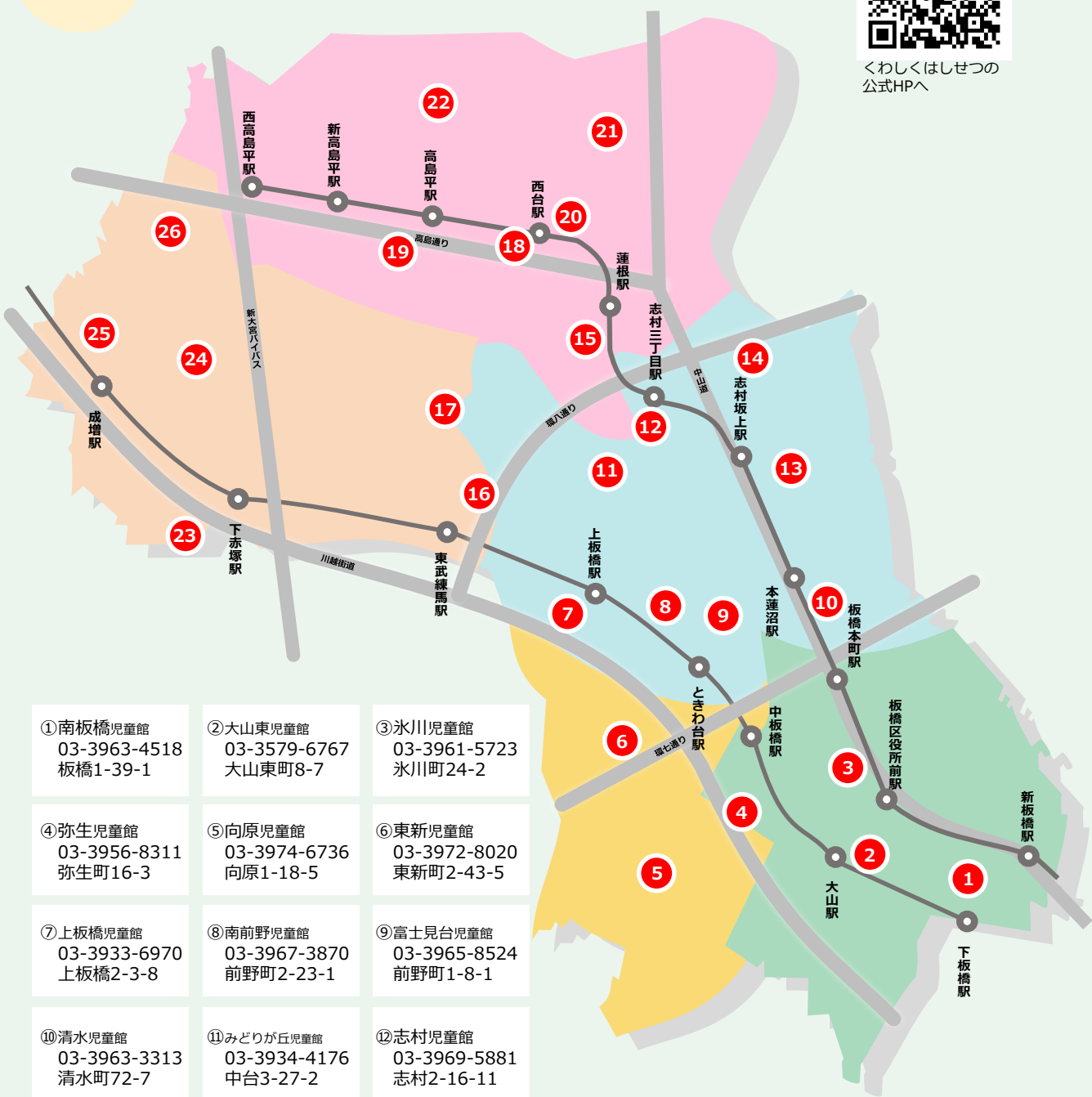
楽しめるスポット

学べるスポット

学校の中の居場所

学校に通いづらくとき

お悩み相談先一覧



①南板橋児童館
03-3963-4518
板橋1-39-1

②大山東児童館
03-3579-6767
大山東町8-7

③氷川児童館
03-3961-5723
氷川町24-2

④弥生児童館
03-3956-8311
弥生町16-3

⑤向原児童館
03-3974-6736
向原1-18-5

⑥東新児童館
03-3972-8020
東新町2-43-5

⑦上板橋児童館
03-3933-6970
上板橋2-3-8

⑧南前野児童館
03-3967-3870
前野町2-23-1

⑨富士見台児童館
03-3965-8524
前野町1-8-1

⑩清水児童館
03-3963-3313
清水町72-7

⑪みどりが丘児童館
03-3934-4176
中台3-27-2

⑫志村児童館
03-3969-5881
志村2-16-11

⑬さかうえ児童館
03-3965-9733
小豆沢1-20-17

⑭小豆沢児童館
03-3966-2825
小豆沢3-9-2-103

⑮蓮根児童館
03-3968-0688
蓮根2-6-15

⑯西徳児童館
03-3936-2409
西台4-4-37

⑰紅梅児童館
03-3934-6477
徳丸6-2-10

⑱はすのみ児童館
03-3934-5980
高島平1-50-2

⑲高島平児童館
03-3979-3894
高島平3-12-28

⑳蓮根第二児童館
03-3969-5582
蓮根3-15-1-104

㉑志村橋児童館
03-3966-6849
舟渡3-6-3

㉒新河岸児童館
03-3937-8337
新河岸1-3-2-101

㉓ゆりの木児童館
03-3977-2651
赤塚新町3-32-11-209

㉔赤塚児童館
03-3938-8821
赤塚6-38-1

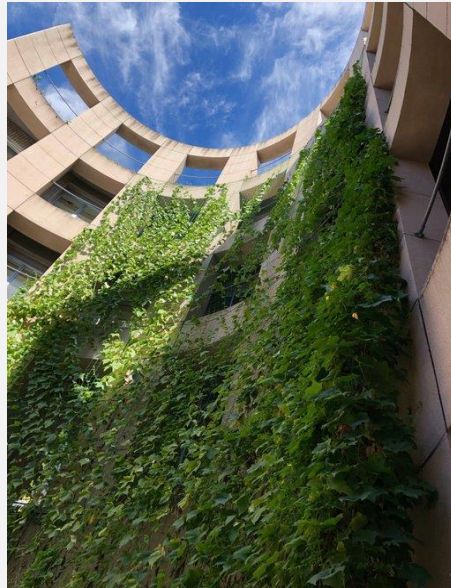
㉕なります児童館
03-3939-6502
成増3-34-21

㉖しらさぎ児童館
03-3979-3895
成増5-19-41

エコポリスセンターで楽しく環境学習！

ちきゅうかんきょう
～地球環境を考える楽しいイベントがたくさん～

エコポリスとは人と環境がともにある都市のこと。環境にはいりよした地球にやさしいライフスタイルをみんなに知ってもらうためのさまざまなコーナーがあるよ。

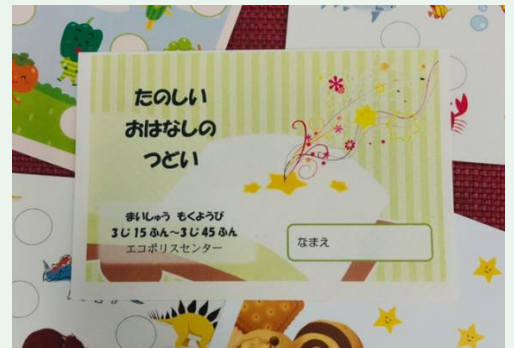


↑ 1階では、川や海にすむさまざまな生きものや魚などを展示。地下1階中庭から約17mに成長するみどりのカーテンがあるよ。オリジナルシールがもらえる生きものぬりえコーナーもおすすめです。



↑ 地下1階には軽食きっさ（平日営業）もあり、屋外にあるウッドテラスは、ちょっとした休けいやお昼ごはんを食べるのにもぴったりな場所だよ。

↓ 幼児や小学生を対象に絵本の読み聞かせイベント「楽しいお話のつどい」を定期的にひらいているよ。



← 自然素材などを使った子ども向け講座もたくさんひらいているよ。写真は、エコポリスセンターで育てた植物のつるとまつぼっくりやリボンなどで作ったクリスマスリース。毛糸やボタン、さいたぬので作った毛糸モンスター。

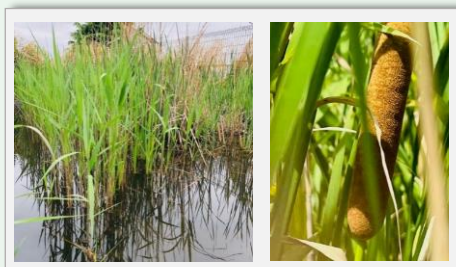
学べる！
PickUp

環境情報資料室

自然、生きもの、環境についての図かんや絵本、学習マンガなどがあり、自由に読めるよ。区内在住・在学であればかし出しもできる。環境のことを調べたい！というあなたはぜひ自分の居場所にしてみよう。

たいけんできる！
PickUp

ベランダ菜園・ビオトープ



かんきょうがくしゅう

環境学習に使用しているベランダ菜園とビオトープ。どちらも3階のベランダにあるよ。一般公開をしていないため、見学したいときは館内案内で申込みしてね。菜園やビオトープにきょうみがある！というあなたはぜひ申込みしてみよう。

利用案内

- 電車／都営三田線志村坂上駅からとほ14分
東武東上線ときわ台駅からとほ17分
- バス／前野小学校下車とほ2分
※4館無料送迎バスあり（土日祝日および区内小中学校夏休み中に運行）。
- ときわ台駅からとほの場合

開館時間：9時から17時まで
おやすみの日：毎月第3月曜日（祝日の場合は直後の平日）、年末年始
板橋区前野町4-6-1

☎03-5970-5001

- 志村坂上駅からとほの場合



くわしくはしせつの公式HPへ



楽しめるスポット

学べるスポット

学校の中の居場所

学校に通いづらくとき

お悩み相談先一覧

郷土資料館^{きょうどしりょうかん}で歴史^{れきし}と文化を学ぼう！

～いたばしの歴史^{れきし}・文化まるわかり～

板橋区^{れきし}の歴史や文化・自然^{しりょう}についてのさまざまな資料^{てんじ}、展示^{きょうど}、郷土に関する講習会^{こうしゅうかい}・講座^{こうざ}・体験学習^{たいけんがく}を行っているよ。郷土いたばしを知りつくそう！



↑ えどじだいこうき 古民家^{こみんか}（旧田中家住宅）を移築して展示しているよ！展示室には歴史的^{れきし}、文化的な資料^{しりょう}がたくさんあるよ。



↔ 歴史的^{れきし}・文化的な資料^{しりょう}をたくさん展示^{てんじ}。百聞は一見にしかず！あなたの目で歴史や文化を体感しよう。



← ここでしか手に入らないグッズも販売。写真左はクリアファイル。右は臼砲（モルチール）をデザインしたオリジナルのストラップ

たいけんできる！

PickUp

ものづくり体験イベントも開催

展示や企画展のほか、伝統的な技法をもちいたものづくりの体験イベントもひらいているよ。写真は、トートバックづくり体験、まが玉づくり体験、かぶとづくり体験だよ。歴史やものづくりがすき！というあなたはぜひ参加してみよう。

学べる！

PickUp

特別展・企画展も定期開催



年間をとおしてさまざまな特別展や、企画展が行われているよ！開催状況はホームページをチェックしよう！

利用案内

- 電車／西高島平駅下車 とほ13分
- バス／区立美術館下車 とほ2分

板橋区赤塚5-35-25 ☎03-5998-0081

開館時間：9時30分から17時00分

おやすみの日：月曜日



くわしくはしせつの
公式HPへ



楽しめるスポット

学べるスポット

学校の中の居場所

学校に通いづらくとき

お悩み相談先一覧

郷土芸能伝承館^{きょうどげいのうでんしょうかん}で民俗芸能^{みんぞくげいのう}にふれよう！

～イベントをつうじて楽しく学べる郷土芸能^{きょうどげいのう}～

郷土芸能伝承館^{きょうどげいのうでんしょうかん}は、板橋区に古くから伝わる民俗芸能^{みんぞくげいのう}を後世までのこし、文化の向上^{もくてき}を目的とする施設^{しせつ}。子どもでも楽しめるイベントをたくさん開催^{かいさい}しているよ！



➡ 田あそび：旧正月にその年の五穀豊穡^{ごこくほうじょう}と子孫繁栄^{しそはんえい}を願って神に奉納^{ほうのう}する行事。

国の重要無形民俗文化財^{じゅうようむけいみんぞくぶんかざい}に指定されているよ。館内では板橋区で伝えられている多くの郷土芸能^{きょうどげいのう}を展示^{しやうかい}で紹介しているよ。



➡ 四ツ竹おどり：農作業の合間に行われるぼんおどりのひとつで、竹を手に持って打ちならしながらおどる



➡ 五穀豊穡^{ごこくほうじょう}・悪疫退散^{あくえきたいさん}・地域の繁盛^{はんじょう}をいのり、3匹の獅子^{しし}（しし）がまう。

板橋区の主な伝とう芸のう

- 田あそび
- 四ツ竹おどり
- ししまい
- まつりばやし など
- 大門もちつき
- さとかぐら
- せつきょうじょうるり

たいけんできる！

Pick Up

楽しいイベントも多数開催

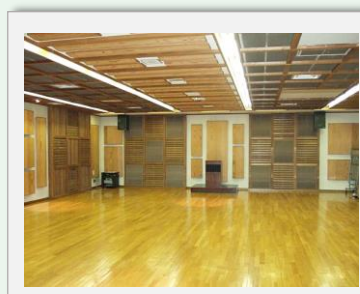
たすうかいさい



きょうどげいのう
郷土芸能や昔ながらのあそびを身近に感じてもらえるようなイベントをおこなっているよ。まんげきょうづくりやちぎり絵づくり、和だいこやおことの体験会など、楽しみながら郷土芸能にふれてみよう！歴史やものづくりがすき！というあなたはぜひ参加してみよう。

施設の貸出し

だんたい でんとうげいのうかつどう
団体で伝統芸能活動を行うための活動場所として芸能練習室や集会室を利用できるよ（お金がかかります）
※施設を利用するときは登録と予約が必要だよ



芸能練習室



集会室

利用案内

- バス／紅梅小学校下車 とほ5分
徳丸六丁目下車 とほ5分
板橋区徳丸6-29-13 ☎03-5398-4711
開館時間：9時から21時30分
おやすみの日：第三月曜日、年末年始



詳細は施設の公式HPへ



楽しめるスポット

学べるスポット

学校の中の居場所

学校に通いづらくとき

お悩み相談先一覧

きゅうかすやけじゅうたく
旧粕谷家住宅で江戸時代へタイムスリップ！
えどじだい
とないさいこきゅう としていぶんかざい
～都内最古級の民家は都指定文化財～

しきおりおり じゅもく 四季折々の樹木が生いしげる庭と、かやぶき屋根の民家がセットで保存された文化財。江戸時代、粕谷家から、浅右衛門がいんきよした家。



↑ えどちゅうき 江戸中期にたてられ、おおよそ300年もの間住みつがれてきた古民家「旧粕谷家住宅」。武蔵野の香りが今ものこるかやぶき屋根の旧粕谷家住宅は、平成30年3月東京都指定有形文化財になったよ！



← きょうほう 享保8年（1723年）にたてられた旧粕谷家住宅は2018年に復元整備工事を行ったよ。



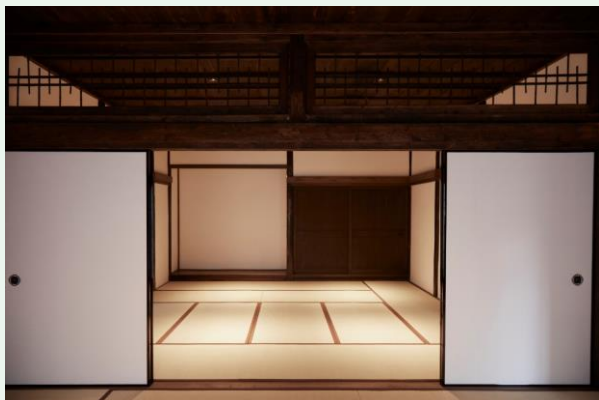
旧粕谷家のとくちょうと文化財てきなち

- けんちく年代が明らかな民家として都内で最古級である
- だいこくぼしる 大黒柱や押板、しし窓など、江戸時代中期の関東地方の古民家のとくちょうをよくそなえている
- しゃじけんちく かく式を高めるため社寺建築の技法を取り入れている

たいけんできる！

PickUp

古民家内部に^{せんにゆう}潜入できる！？



火曜日から金曜日の9時30分から15時30分まで、たてものの中へ入室できる！しきちに足をふみ入ると江戸時代にタイムスリップしたようなかんかくなるよ。文化財や歴史的なたてものがすき！というあなたはぜひたてもの内部にせんにゆうしてみよう。

学べる！

PickUp

文化の^{みりよくはっしんきよてん}魅力発信拠点にも

旧粕谷家住宅は、郷土^{きょうどげいのう}芸能をはじめとした区内の歴史文化にふれあい、さらには板橋区の文化の^{れきしぶんか}魅力を発信するきよ点としていくイベントをひらいて^{みりよく}いるよ！伝統^{でんとうげいのう}芸能のひろ^{でんとうげいのう}うや、室礼教室、文化財講座などを開催しているよ。



利用案内^{りようあんない}

- 電車／高島平駅下車 とほ15分
 - バス／紅梅小学校下車 とほ3分
- 板橋区徳丸7-11-1
開館時間：9時30分から15時30分
おやすみの日：月曜日、年末年始



くわしくはしせつの
公式HPへ



楽しめるスポット

学べるスポット

学校の中の居場所

学校に通いづらくとき

お悩み相談先一覧

子どもの遊び場（学校施設開放）

～土日・祝日は小学校の校庭がみんなの遊び場に！～

区立の小学校では、土日や祝日に幼児・小学生・中学生を対象にして校庭を開放しているよ。サッカーや、野球もできるよ！



↑ いつもの学校がみんなのあそび場に！自分の学校であそんでもよし、ほかの学校にもあそびに
いってみよう。校庭のちがいやゆうぐのちがいを楽しむのもおもしろいかも。



← 校庭を広々使えるから、公園ではできないようなあそびも、みんなで楽しめるよ！（サッカーやキャッチボールは13時から14時まで。）



↑ 初めて使うときは必ず指導員にルールを聞いてね！指導員の指示にしたがってルールを守ってあそぼう！

子どもの遊び場とは？

子どもたちみんなが安全に楽しくのびのびあそべるように、「がっこうしせつかいほうじぎょう学校施設開放事業」のいっかんとして、区立小学校の校庭を「こどもにあそびば子どものあそび場」として開放しているよ！雨の日や学校行事などの事情により^{かいほう}解放できない学校もあるので注意。

●^{たいしょう}だれが対象？

^{ようじ}幼児・^{たいしょう}小学生・^{たいしょう}中学生が対象だよ
(^{ようじ}幼児はつきそいの^{ほごしや}保護者が必要だよ)

●いつ使える？

土曜・日曜・祝日の13時から17時まであそべるよ
(10月から2月までは、13時から16時まで)



●^{きんじじこう}禁止事項はある？

- ・^{いんしよく}飲食は禁止 (^{ねっちゅうしょうたいさく}熱中症対策や^{たいちよういじ}体調維持の水分ほきゅうはOK)
- ・^{きけん}危険なゆうぐのもちこみは禁止 (木せい・金ぞくバット、かたいボールなど)
- ・^{りよう}高校生以上の利用は禁止
- ・^{しどういん}指導員の^{しどう}指導にしたがわないこういは禁止
- ・^{きけん}学校のへいや門をのりこえるなどの危険こういは禁止

キャッチボールやサッカーが楽しめる！

「キャッチボールやサッカーのできる場所がなくて困っている！」そんな悩みも、子どものあそび場ならかいけつ！なんしき^{やきゅう}野球ボールやサッカーボールを使ってあそべるよ！

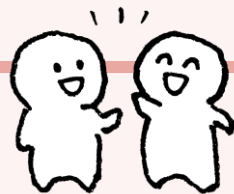
^{りよう}利用時間：13時から14時まで

(木せいバットや金ぞくバットは^{りよう}利用できない。また^{だんたい}団体での^{りよう}利用もできないよ。志村第二小、上板橋小、弥生小では^{りよう}利用できないので注意してね)

^{ちゅうい}



くわしくは公式HPへ



あいキッズで遊ぼう！（小学生対象）

～お楽しみがいっぱいのみんなの居場所！～

区内の区立小学校で、放課後に学校内で楽しく安全に過ごすことのできる居場所を提供しているよ。



↑ 放課後の時間をめいっぱい使って、学年・クラスを超えた友達をたくさんつくろう！



季節や時期によって、みんなが楽しめる遊びやプログラムを行っているよ。いろいろな体験を通じて、自分らしさを発見しよう！写真は子どもヨガプログラムの様子だよ。利用するあいキッズによってプログラムがちがうよ！



あいキッズでは工作の時間もあるから、自分の好きなものをつくれるよ！



あいキッズって何？



あいキッズは、区内の小学生を対象とした、放課後^{ほうかご}に学校内で楽しく安全に過ごすことのできる居場所だよ。あいキッズ指導員のもと、みんなが慣れ親しんだ校庭・体育館・教室などを使って、遊び、スポーツ、工作、読書などの活動や、地域との交流活動、季節行事、学習活動等を行っているよ。

●あいキッズの目的は？

児童^{こども}の放課後の安心・安全な居場所の実現を目的としているよ。



●だれが対象？

あいキッズが在籍している小学校の通学区内に居住する国立・私立・特別支援学校・その他各種学校に通学する1から6年生が通学区内の小学校に参加することができるよ。



●どこで過ごせるの？

小学校のあいキッズ室や多目的室、校庭、体育館等で過ごすことができるよ。

※利用には登録が必要だよ。登録は利用するあいキッズへ直接^{しんせいしょ}申請書を提出してね

あいキッズ 3 つの特徴



- 1 季節行事や季節の飾りつけなど**思い出に残る**プログラムと空間づくりを実施
- 2 17時までの利用料は**無料！** 17時以降も低額な利用料を設定
- 3 板橋区内の**全区立小学校**で同一の事業を実施



詳細は事業の公式HPへ

板橋フレンドセンター



～学びの場所は“学校”だけじゃない～

さまざまな理由で学校に行くことができなくても、フレンドセンターなら平日の日中に学習や活動ができる!! 対象は小学4年生から中学9年生。みじかい時間でもOK!!



↑ つうきゅう 通級した日数は学校の出席日数に加えることができる!! みんなといっしょに学習してもよし、一人で学習するもよし。学習せず本を読みに来るだけでもよし。経験をつんだスタッフがあなたの学習をサポートするよ!



↑ チャレンジタイムではたっきゅうも人気!?



小学生

	月	火	水	木	金
1時限	選択	算数	選択	算数	国語
2時限	算数	国語	一斉（基礎学習）	国語	選択
3時限	国語	選択	スポーツ教室	選択	算数

	月	火	水	木	金
4時限	選択	選択	ふれあいタイム	スポーツ教室	選択
5時限	チャレンジタイム				
清掃（水曜日のみ）					
帰りの会					
退室					

↑ 小学生の時間割の例。9時から入室できるけど、ちこくしてもだいじょうぶ!! 午後のチャレンジタイムでは、自分のやりたい活動を選ぶ。退室時間は15時までだよ。



フレンドセンターで何ができる？

フレンドセンターは、さまざまな理由で学校に行くことができないでいる児童・生徒に対して学習や体験活動を通じて社会的自立を支援する場所だよ。

●学習・体験活動（祝日・年末年始を除く月曜から金曜 9時から15時まで）

- ・ 自習学習を支援するよ。経験をつんだスタッフが学習しどうやこべつ相談を行っているよ。
- ・ 学習や体験活動は、みんなといっしょに行うか、一人で行うかをえらべるよ。
- ・ 通級は、1時間でもOK。自分のペースで通級できるよ。

●相談

不登校で悩んでいる子どもとその家族のために、通級についての相談（電話・来所）を行っているよ。

適応支援アドバイザーによる相談のほか、臨床心理士による心理相談もり用できるよ。

●行事（一例）

交流会（保護者会）、パソコン教室、避難訓練、美術教室、料理教室、書初め大会
百人一首大会、ミニコンサート、サイエンスショー など

●費用・通級対象

費用は無料だよ。対象は区立学校に在籍または、区内に在住の小学4年生から中学9年生までだよ。

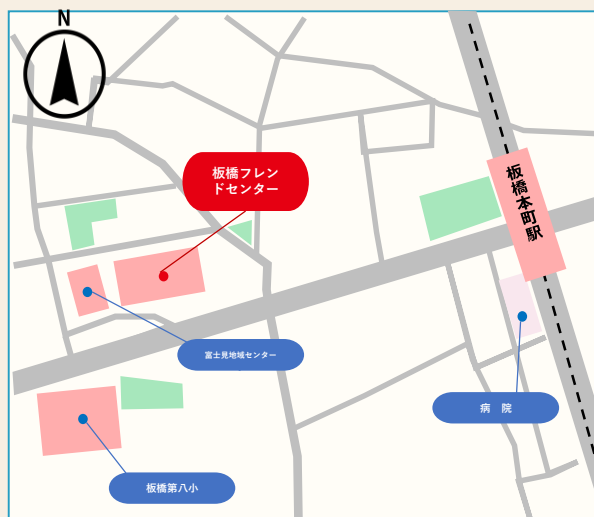
利用案内

- 電車／都営三田線板橋本町駅から徒歩からとほ8分
東武東上線中板橋駅から徒歩からとほ5分
板橋区富士見町3-1
☎03-3961-2500
開所時間：9時から17時

※入級の相談は要連絡



くわしくはしせつの公式HPへ



成増フレンド



～学校ではなくても、通える場所は成増にも～

板橋フレンドセンターの分室として2019年9月にオープン。「学校に通うのはいやだ!!」と思ったら、成増フレンドへ! (※事前に通級相談が必要)



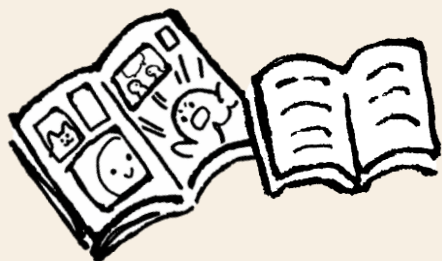
↑ 区内に住んでいる人か、区内学校に通っている4年生から9年生が対象だよ。さまざまな理由で学校に行くことができないでいる子どもたちの社会的自立を支援する板橋フレンドセンターの分室だよ。



↑ 交流ラウンジには本がたくさん用意されているよ。学習につかいたら読書もできるよ。



↑ 成増フレンドが入るまなぼーと成増には音楽れんしゅう室やダンススタジオもあるよ。※り用はよやくがひつようで、お金がかかるよ。



成増フレンドの活動内容

●費用、通級対象

費用は無料だよ。対象は区立学校に在籍または区内に在住の4年生から9年生

●開室日時

月曜から金曜の9時から12時30分まで（祝日・年末年始を除く）

●1日の流れ

・開室

9時から12時30分までの間、自分のペースで自由に入室

入室したらスタッフに声をかけて出席簿にサイン

・活動

自分がやりたい勉強ができる。分からないことはスタッフに質問してみよう

勉強だけではなく、交流ラウンジでは自由に読書をすることもできるよ

・閉室

12時30分で閉室（活動終了）



利用案内

- 電車／東武東上線成増駅から徒歩7分

地下鉄成増駅から徒歩5分

板橋区成増1-12-4 ☎03-6909-2070

開所時間：9時から12時30分

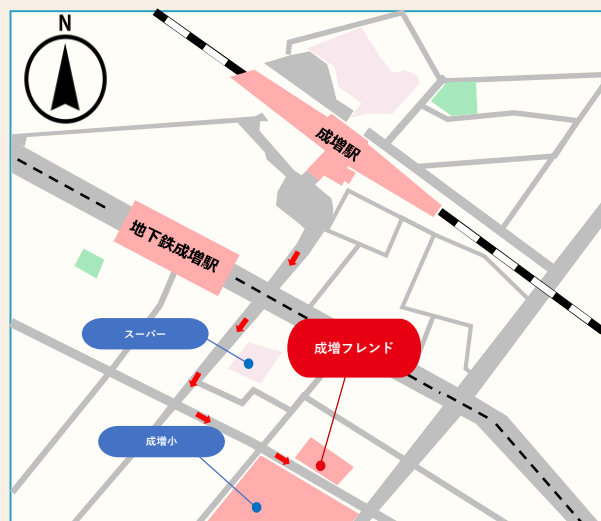
※入級の相談は板橋フレンド

センターへ連絡

(03-3961-2500)



くわしくはしせつの
公式HPへ



お悩み相談先一覧

～さまざまな相談先を活用しよう～

その悩み、一人だけで悩んでいませんか？おやにも友だちにも相談できないこと、だれかに話したいこと、あなたのお悩みを話してみませんか？



1 教育に関する一般的な悩みの相談

◆ 教育相談一般・東京都いじめ相談ホットライン【都】

友だちのことやいじめの相談、学校生活にかんする相談、家族の介護などの相談など、さまざまな相談を行っている電話相談窓口。

連絡先：0120-53-8288 月曜日から金曜日までの10時～17時



2 区立小学校・中学校に関する悩みの相談

◆ 学校相談（教育支援センター）【区】

いじめ、不登校への対応、教員の働き方やハラスメントなどについての教育相談アドバイザーによる電話相談

連絡先：03-3579-2199 月曜日から金曜日までの9時～17時



3 いじめ不登校についての相談

◆ いじめ110番【区】

小中学校で発生するいじめ問題に対応する電話相談窓口

連絡先：03-3964-1370 月曜日から金曜日までの9時～17時



※休日・夜間は留守番電話対応

◆いじめメール相談【区】

小中学校で発生するいじめ問題に対応するメール相談窓口
相談は右記コードから区ホームページのフォームへ入力。
返事は5日程度を要する。



◆心理相談（教育支援センター／成増教育相談室）【区】

不登校、いじめなど臨床心理士による継続的な心理相談（予約制）
【教育支援センター】

住所：板橋区板橋2-66-1 区役所本庁舎南館6階

連絡先：03-3579-2197 月曜日・水～土曜日：9時～17時
火曜日：9時～19時

（※予約受付は平日9時～17時）

【成増教育相談室】

住所：板橋区成増1-12-4

連絡先：03-3975-9693 月曜日から金曜日までの9時～17時



◆板橋フレンドセンター【区】

・不登校で悩んでいる子どもとご家族のため、通級についての
相談（電話・来所）を実施。（適応支援アドバイザーが相談）
通級児童生徒のための心理相談室もあり。（臨床心理士が相談）

住所：板橋区富士見町3-1

連絡先：03-3961-2500 月曜日から金曜日までの9時～17時



4 高校の進路についての^{なや}悩みの相談

◆^{しんきゅう}高校進級・^{しんろ}進路・^{にゅうがくそうだん}入学相談【都】

^{とりつこうこう}都立高校の入学、進級、進路に関する相談に対応し、助言および情報提供等を行う電話相談窓口。学校教育の専門員が対応

^{れんらくさき}連絡先：03-3360-4175 平日…9時～21時 土日祝日…9時～17時



◆^{じどう}外国人の児童・^{せいと}生徒の^{こうこうとうしんろ}高校等進路・^{きょういくそうだん}教育相談【都】

英語、中国語、^{かんこく}韓国・^{ちょうせんこ}朝鮮語による通訳を介した相談を実施。都立高校の入学、転学、進級、進路に関する相談や一般的な教育相談を実施

^{れんらくさき}連絡先：教育相談一般…0120-53-8288

高校進級・進路・入学相談…03-3360-4175



5 虐待についての相談

◆^{じどうぎゃくたいそうだんせんようでんわ}児童虐待相談専用電話（^{かていそうごうしえん}子ども家庭総合支援センター）【区】

なぐられたり・けられたりする、ごはんを用意してもらえない、いやなことを言われたり・されたりするなど^{こま}困ったことがあったら相談を。

^{れんらくさき}連絡先：189（いちはやく） 24時間対応



家の外に出されたり、ぼうりよくをふるわれてあぶない、こわいと思ったらけいさつやこうばんへ。

^{れんらくさき}連絡先：110（警察）

6 生活の困りごとについての相談

◆いたばし生活仕事サポートセンター【区】

生活に関する^{こま}困りごと全般^{ぜんぱん}に対応する相談窓口。家族のことで相談がしたい、生活や学習^{かんきょう}環境のことで困っている、どこに相談したらいいかわからないなど、さまざまな生活上の^{なや}悩みについて、一人で^{なや}悩まず、まずは相談を。



^{れんらくさき}連絡先：03-6912-4591 月曜日から金曜日までの9時～19時

7 なんでも相談

◆子どもなんでも相談【区】

ひとりぼっちでさみしい、自分の事を考えてくれない、家の中で安心できない、家族のお世話^{せわ}があり、自分の時間がとれない。これはあなたのせいではありません。あなたには幸せに暮らす^く「権利^{けんり}」があります。周りに話を聞いてもらう人がいないときは、まずは^{そうだん}相談を。



^{れんらくさき}連絡先：0120-925-610 24時間対応

小中学生向け区立施設ガイドブック

編集 板橋区教育委員会事務局教育総務課

〒173-8501 板橋区板橋二丁目66番1号

TEL 03-3579-2606 FAX03-3579-4214

ky-shokuin@city.itabashi.tokyo.jp

令和5年●月発行

刊行物番号 R05-●●

本ガイドブックに記載されている地図は、地理院地図（国土地理院）を加工して作成しています。

